



第三章 巍峨巒舍

第三章 巍峨巒舍

本校建築物的變遷，大致可以分為下列三個階段：

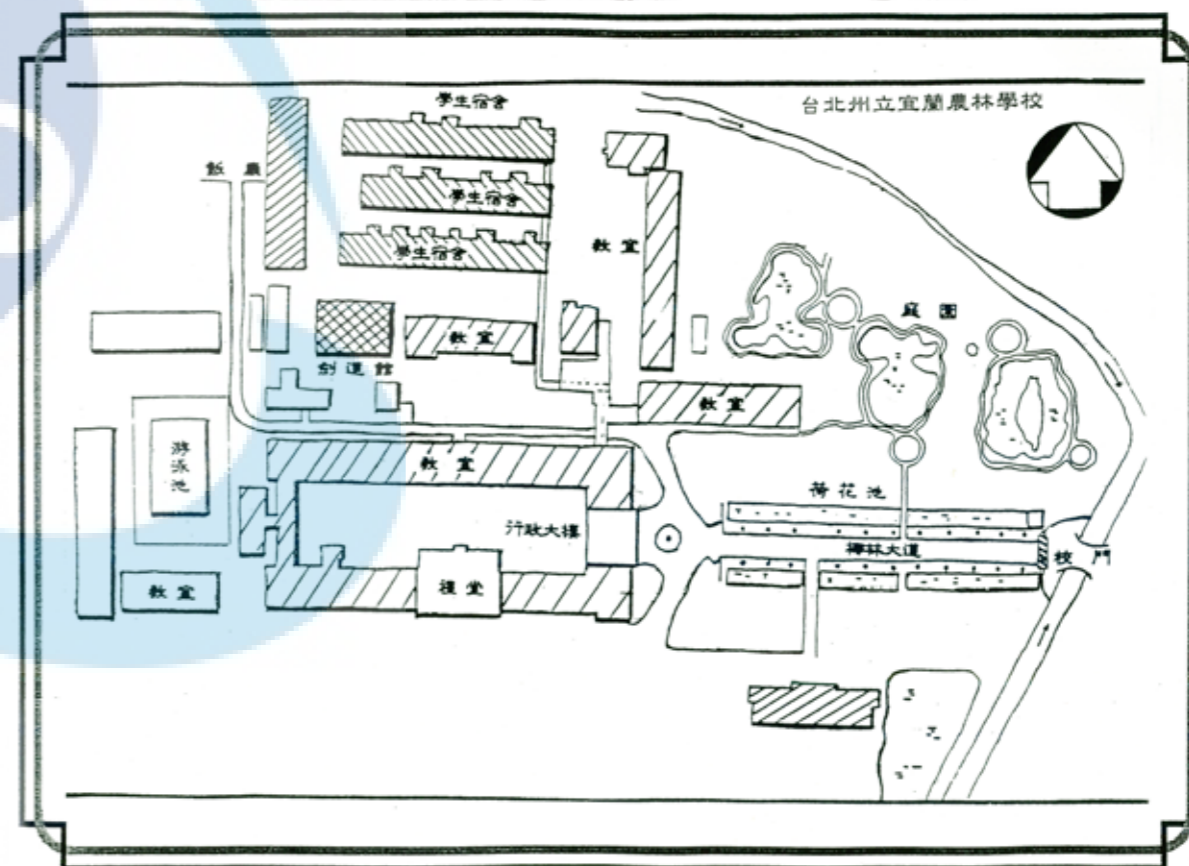
- 一、光復前（民國 15 年至 34 年間）：光復以前的建築物，如今碩果僅存「農林修養室」一處；本建築創建於民國 23 年（昭和 9 年，西元 1934）因具歷史文化價值之故，宜蘭縣政府特別於民國 93 年 10 月 7 日（府文資字第 0930005150 號函）列冊納管，將它列為本縣歷史建物之一。
- 二、台灣光復後至學校改設專科之前（民國 35 年至 77 年間）：雖歷經 43 年，惟早期受限於國家財力，幾乎沒有投注在教育單位的建設上。直到 70 年代前後，政府經費漸趨寬裕，部分實習工廠及教室整建工程始次第展開。
- 三、改設專科以後（民國 77 年至今）；由於學校編制自然擴大（在校生由原先的三年，改成五年），學生人數亦由農林時期的 500 人遞增至日、夜間部合計約 5,500 餘人，對專業教室、實驗空間及教學設施的需求十分殷切，因而新建工程不斷開展，使得十分空曠的校園，在極短的時間裡，從原有的空地上，一幢一幢的巍峨巒舍，平地冒起，整個校區到處呈現出一片欣欣向榮的景象。



3.1 台灣光復以前（民國 15 年至 34 年間）的舊有建築

本時期建築物的特色有二：其一，除行政大樓中央部分為二層式外，其餘所有建築物皆為一層；其二，除農林修養室外，所有建築皆為連棟式、木造結構，故能應付狂風暴雨之侵襲。這些建築物幾乎皆完成於建校初期，直到民國 60 年代，才開始次第更新。

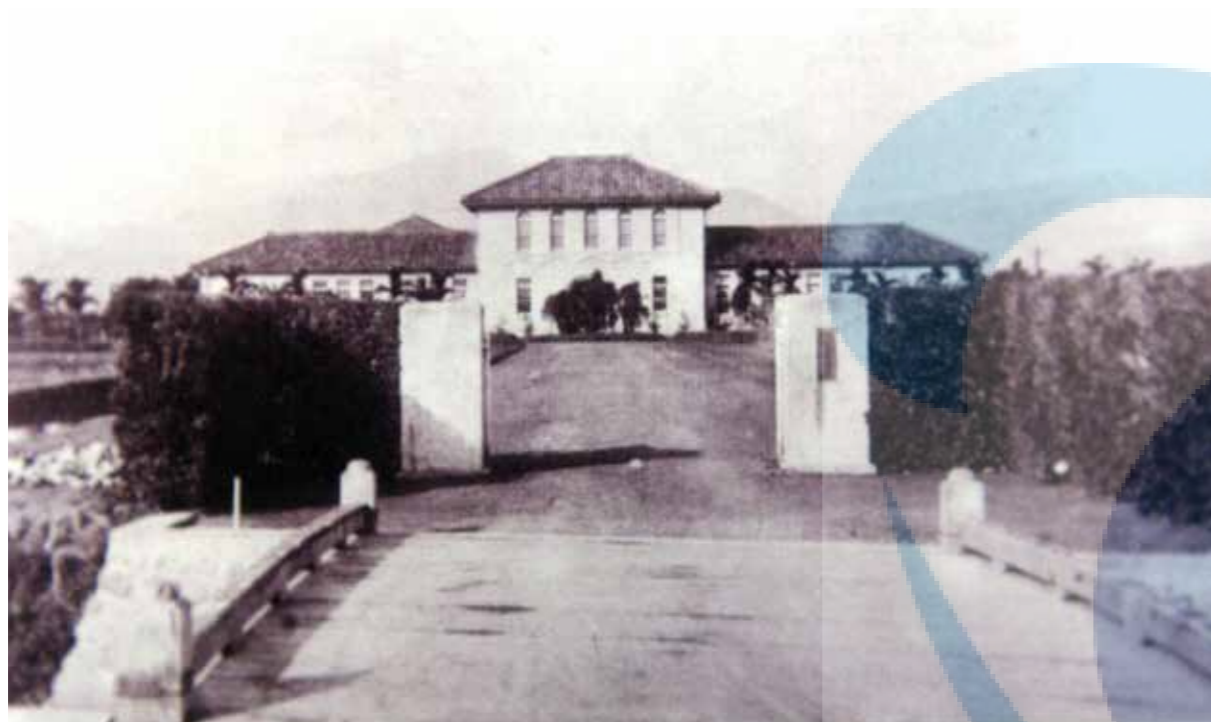
茲將本時期之主要建築物之位置標示在「農林時期校區平面圖」上，俾利參考。



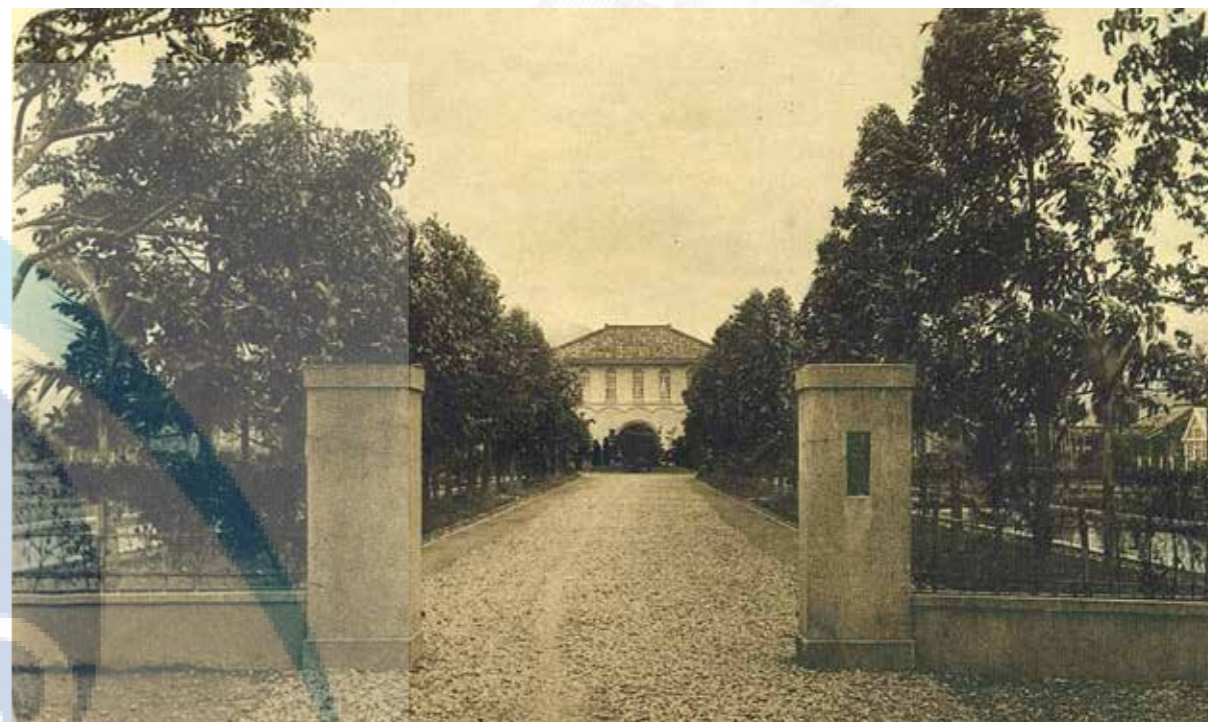
農林時期校區平面圖

3.1.1 校門

最早期的校門，門前有座木橋，橋下是「護校河」，其功能類似於當時一般城市的護城河。



民國 19 年農林時期的校門內行道樹並不明顯，校門口除了石柱外，只有一小段的生籬；木橋架設在護校河上，前庭仍是稻田。(摘自本校農林學校時期第 2 回畢業紀念冊)



民國 27 年的校門內行道樹已蔚然成型，大道旁的睡蓮池也隱隱可見，池外仍是稻田。(摘自本校農林學校時期第 7 回畢業紀念冊)



校名碑 (摘自本校農林學校時期第 9 回畢業紀念冊)



民國 20 年的校門。當時由校門口至行政大樓間大道兩旁的樹木已接近成人的高度。(摘自本校農林學校時期第 3 回畢業紀念冊)



校門口的雨中即景 (摘自本校農林學校時期第 9 回畢業紀念冊)



校門口兩邊已由生籬改為鐵柵欄 (摘自本校農林學校時期第 11 回畢業紀念冊)

3.1.2 行政大樓

行政大樓建築始建於民國 16 年，至民國 69 年 4 月因不敷使用而拆除改建。



從正面看行政大樓，當時正對校門方向的道路兩旁，不見林木，但在與大樓平行的建築物邊，整排的椰子樹已高及屋簷了。(摘自本校農林學校時期第 2 回畢業紀念冊)



從側面角度看行政大樓 (摘自本校第一輯校史)



行政大樓的玄關及植樹；路面是碎石鋪成。(摘自本校農林學校時期第 3 回畢業紀念冊)



遠看行政大樓，一片田園景象。(摘自本校農林學校時期第 5 回畢業紀念冊)



美美的回憶。原照為本校農林學校時期第 7 回畢業紀念冊上唯一的彩色照片。



從校園東南角拍攝的行政大樓前景，左邊隱隱約約可見的那棟建築是大禮堂。(摘自本校農林學校時期第 7 回畢業紀念冊)



行政大樓前的通道景緻 (摘自本校農林學校時期第 7 回畢業紀念冊)



從右側面拍攝，當時校園前庭種了許多椰子樹。(摘自本校農林學校時期第 9 回畢業紀念冊)



行政大樓內部——行政人員辦公室 (摘自本校農林學校時期第 2 回畢業紀念冊)



民國 30 年前後的行政大樓：前方林木蒼茂，前庭仍是水田。(摘自本校農林學校時期第 12 回畢業紀念冊)



行政大樓內部——教官室 (摘自本校農林學校時期第 5 回畢業紀念冊)



民國 60 年前後之行政大樓。(摘自本校第一輯校史)



民國 60 年前後行政大樓側影 (摘自本校第一輯校史)

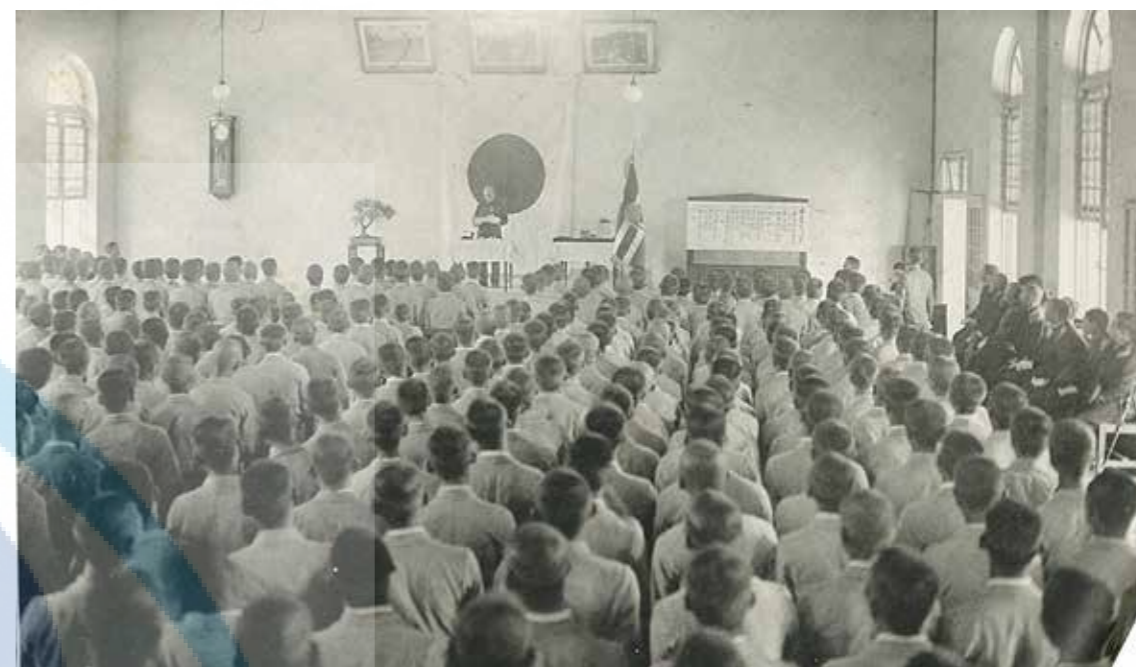


行政大樓內部——教官室 (摘自本校農林學校時期第 9 回畢業紀念冊)

3.1.3 舊禮堂



民國 21 年農林時期第 3 屆的畢業照，就是以禮堂為背景。(摘自本校農林學校時期第 3 回畢業紀念冊)



禮堂內部——畢業典禮中，禮堂講台的牆上有日皇室相框和日本國旗，講台側前方有校旗。(摘自本校農林學校時期第 7 回畢業紀念冊)



禮堂走廊 (摘自本校農林學校時期第 5 回畢業紀念冊)



禮堂亦作為集中考試的試場；堂外忙著考前的臨陣磨槍。(摘自本校農林學校時期第 7 回畢業紀念冊)



禮堂內部——舉辦謝師宴 (摘自本校農林學校時期第 7 回畢業紀念冊)

3.1.4 學寮

學寮即寄宿生宿舍，當時共有三棟，棟與棟之間的兩端都有走廊連接。



學寮全景。屋頂上有三角形氣窗的那棟是公用廁所，東南角上那條走廊通往餐廳和浴室。(摘自本校農林學校時期第 11 回畢業紀念冊)



摘自本校農林學校時期第 3 回畢業紀念冊



摘自本校農林學校時期第 7 回畢業紀念冊



三排學寮的東側與修養室正面的那一片空地，當時規劃成美麗的庭園，畢業生在畢業紀念冊上戲稱為「新公園」。(摘自本校農林學校時期第 7 回畢業紀念冊)



長廊在上圖中為自左算起的第二棟，目前為圖書資訊大樓邊道，其右側白色建築物為食品工廠大樓。(摘自本校第一輯校史)



兩排學寮建築的中間，環境美化得宜。(摘自本校農林學校時期第7回畢業紀念冊)



摘自本校農林學校時期第9回畢業紀念冊



摘自本校農林學校時期第9回畢業紀念冊



在「新公園」合照留影(摘自本校農林學校時期第2回畢業紀念冊)



圖中兩排舊學寮為農林時期之學生宿舍，約興建於民國16年，現址為圖書資訊大樓。(摘自本校第一輯校史)

3.1.5 學生廚房



學生伙食團廚房，位在舊學寮西側，與學寮建築物垂直（上圖／右圖）。（摘自本校第一輯校史）



學寮廚房與浴室（摘自本校農林學校時期第2回畢業紀念冊）



廚房內正忙著備餐（摘自本校第一輯校史）

3.1.6 農林修養室

本建築建造於民國 23 年，位置在宿舍旁，作為學生娛樂室，提供下圍棋、跳棋的育樂空間。初期為提供住宿師生靜態休閒使用之娛樂室；後曾一度做為老師宿舍、學生活動中心、倉庫，以及實習托兒所。本建物屬仿新古典建築，圓拱窗及六角窗，比例尺寸優美，為本建築之特色，而且為本校目前僅存日治時期之建築，極具保留價值。

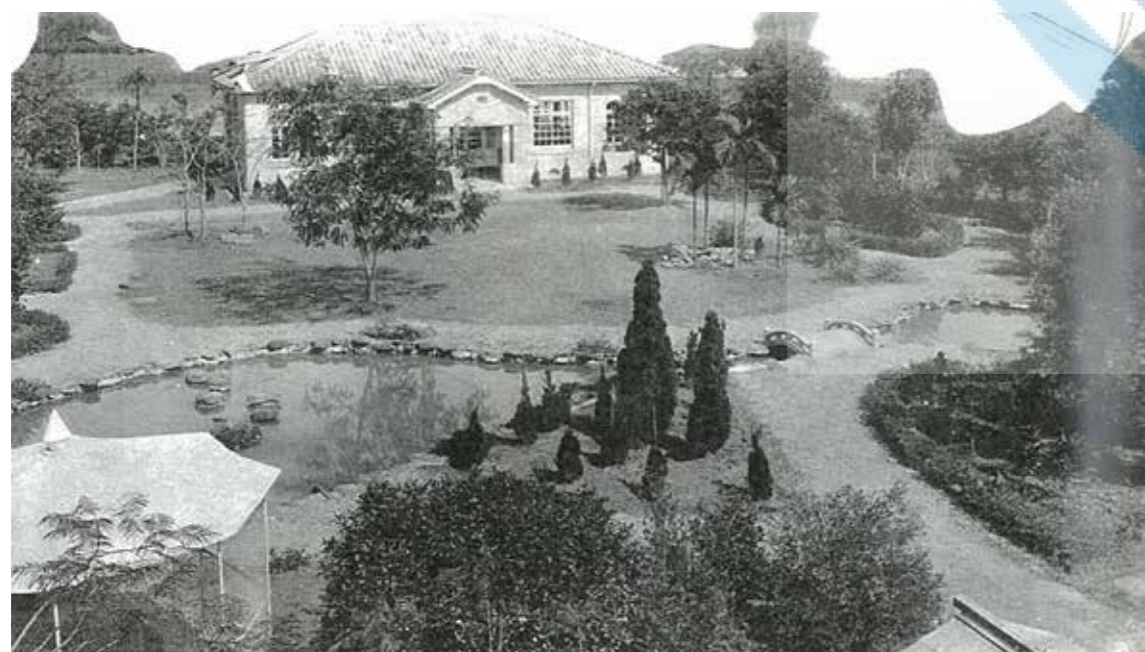
修養室是農林時期學生自習、休閒、閱讀報章雜誌的地方，屬和洋式建築，這棟建築經學校多次的整修，仍完好如初的屹立在原址。



摘自本校第一輯校史



摘自本校第一輯校史



修養室前那片園景，有小橋、流水、亭台、樹蔭和那如茵的芳草坪，四周一片寧靜。這座小橋的遺跡在民國 70、80 年代仍在原處。(摘自本校農林學校時期第 5 回畢業紀念冊)



農林學校時期第二屆畢業生的大合照，即在此處拍攝。(摘自本校農林學校時期第 2 回畢業紀念冊)



室內有當時的精神標語和宋代文學家范成大的田園詩，十分醒目。(摘自本校農林學校時期第 5 回畢業紀念冊)



室藏蓄本標的們我

光復初期，曾移作「標本蓄藏室」陳列館和學生康樂活動中心。(摘自本校農業職業學校時期五年制第1屆高級部第6屆畢業紀念冊)



心中動活樂康

摘自本校農業職業學校時期五年制第9屆高級部第14屆畢業紀念冊



摘自本校農林學校時期第12回畢業紀念冊

由老照片中可見到學生閱讀、下棋活動，充分顯示當時重視陶冶學生修養教育的活動安排。根據「台北州立宜蘭農林學校寄宿舍要覽」中之「舍生心得」第45條規定：「平日超過延燈者(21:50分)可至修養室靜修，但不得超過午後11時半止。」由此可以瞭解，修養室也有作為學生閱讀自修的功能。

因具歷史文化價值之故，宜蘭縣政府特別於民國93年10月7日(府文資字第0930005150號函)列冊納管，將它列為本縣歷史建物之一。

在第五屆校友的《卒業紀念冊》中，尚有一些照片特別值得回味。室內正中央貼有一則日文的精神標語「皇國興廢在此一戰 各員一心奮勵努力」這是引用日俄戰爭時的口號。右側標語為「國花是櫻花、交談用國語——做為一個好國民的第一步是，經常使用國語。」左側則是謄錄田園詩人范成大的〈田家詩〉：

畫出耘田夜績麻，村庄兒女各當家。
童孫未解供耕績，也傍桑陰學種瓜。

范氏是南宋紹興(公元1131~1161)年間的進士，其詩與陸游、楊萬里等人齊名，曾累官至吏部侍郎、參知政事。著有《石湖集》、《攬轡錄》、《桂海虞衡志》等書傳世。這首中國古詩在當時能受日籍老師的青睞，選在修養室中懸掛，對農校學生談桑麻；日人熱愛我國朱、宋思想文化，都是可能的原因之一。然而，淡泊台籍學生的政、經思想，使日本「農業的台灣」之政策得以落實生根，亦未嘗不是其真正懸掛此詩的用心所在。



陳列館當時也是學校內熱門景點之一，常有師生與外賓來此拍照。(摘自本校農業職業學校時期五年制第2屆高級部第7屆畢業紀念冊)



植樹後於館前留念

民國40年代初期，學校師生曾在此門前植樹留念。(摘自本校農業職業學校時期五年制第2屆高級部第7屆畢業紀念冊)

3.1.7 民權日式眷舍

民權眷舍全名為「民權日式眷舍」，也是「舊農校教職員宿舍」之一，位於民權新路與中華路交叉口；民權日式眷舍當年並無興建紀錄資料，由文史專家依資料推斷應於民國 15 年與校舍同時興建；另，於早年同時期於舊城南路興建之宜蘭農校校長官邸，則興建於西元 1906 年，因此推測民權眷舍也可能建於 1906 年。

台灣光復後，政府單位轉撥配給宜蘭農校及蘭陽女中作為教職員宿舍。光復初期，由於政府經費拮据，以致年久失修。民國 51 年颱風毀損嚴重，民國 52 年每戶加蓋一間坪數甚小的水泥平房供作防颱之用。

該批眷舍屬日式庭院、木構建築，由於庭院寬敞，居住其間冬暖夏涼，非常舒適怡人。目前基地內尚有一處日式宿舍院落，其餘已拆除為空地，無其他用途；民國 96 年 10 月 6 日（府文資第 0960005500 號）指定登錄為宜蘭縣歷史建築。



摘自本校第一輯校史



宜蘭市中華路舊農校教職員宿舍招牌
(宜蘭縣史館提供)



宜蘭市中華路舊農校教職員宿舍庭院 (宜蘭縣史館提供)



民權眷舍修復模擬圖



民權日式眷舍的現況

民國 107 年已完成《歷史建物修復或再利用計畫報告書》，112 年 3 月 16 日宜大總字第 1121001110 號函向文化部文化資產局提出補助申請，並於 112 年 7 月 14 日獲同意補助 1,113 萬 8,000 元整，辦理「歷史建物修復再利用工程」，預計 114 年完工，目前規劃為「歷史文化教育文創園區」，導入通識教育課程，定期展演藝術、美術作品及舉辦藝文活動，結合招商區、台銀美術館、幾米公園、本校黃春明文物資料及縣府文化局展覽館等資源。

3.1.8 舊宜蘭農校校長官邸 (現為宜蘭文學館)

宜蘭農校校長官邸建於民國前5年(1906)，依據民權里80歲老里長楊坤田口述，本建築是隨宜蘭廳署興建的日式宿舍之一，學校設立後才改撥用為校長官邸；館舍位置就在原縣長官邸旁，以彰顯農校校長地位崇高。

宜蘭縣政府於民國86年南遷至目前縣政中心現址，舊址(周圍如：宜蘭設治紀念館、舊縣府主秘公館、宜蘭農校校長官邸)則納入南門計畫進行土地徵收及都市更新，於民國90年6月29日(九十府宜文資產字第2990號)列冊納管，公告正式登錄了八處的歷史建築。



宜蘭市縣政府舊址宜農校長官邸(宜蘭縣史館提供)

民國92年宜蘭縣政府籌措到經費，開始動工修護舊農校校長官邸。舊校長官邸於民國91年至93年進行修護工程，在材料、工法及環境改善等各方面皆用心確保修護品質，於民國93年榮獲行政院「第五屆公共工程金質獎」之肯定，為台灣公有古蹟及歷史建築修護首次獲獎的殊榮。

宜蘭縣政府為提倡文學對於文化的重要，重新規劃利用此場館，讓地方居民與外來遊客不僅能認識蘭陽文學的發展歷程，還能欣賞宜蘭縣重要作家作品與充滿活力的文學活動。民國103年中華電信4G形象廣告「世界越快，心則慢」以明星金城武在此踏點，讓更多大眾跟隨金城武的腳步來到宜蘭文學館，感受日式老宅的魅力，也是旅遊閱讀宜蘭的面向之一。



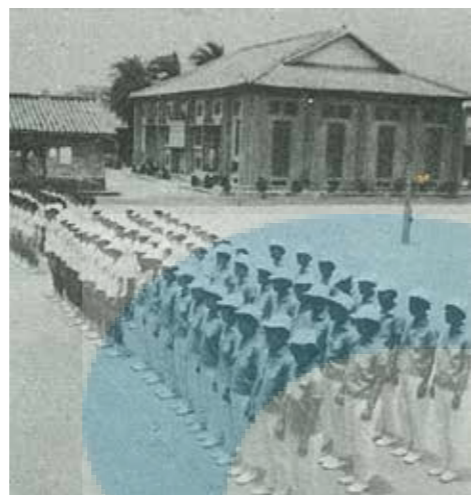
建物呈現日式建築的簡樸原貌，園內老樹成林，蟲鳴鳥叫，充滿建築與庭園之美，值得觀賞。目前為宜蘭文學館。



3.1.9 劍道館

劍道館落成於民國 27 年 2 月 3 日，當時稱為演武場（依據《臺灣日日新報》1938 年 2 月 4 日 5 版記載報導農林演武場落成式活動），也有人稱它為「武德殿」，該館建築費用 13,000 餘元，是在校生的室內體育場所，後稱劍道館。

光復後曾先後改為室內球場，再改為食品工廠舊址；劍道館前面與教室區域成垂直方向的那棟小屋，是食品加工科實習工廠的一部分，每當夏天，由四健會販賣的冰品及加工產品非常暢銷。現址改建為人文及管理學院。



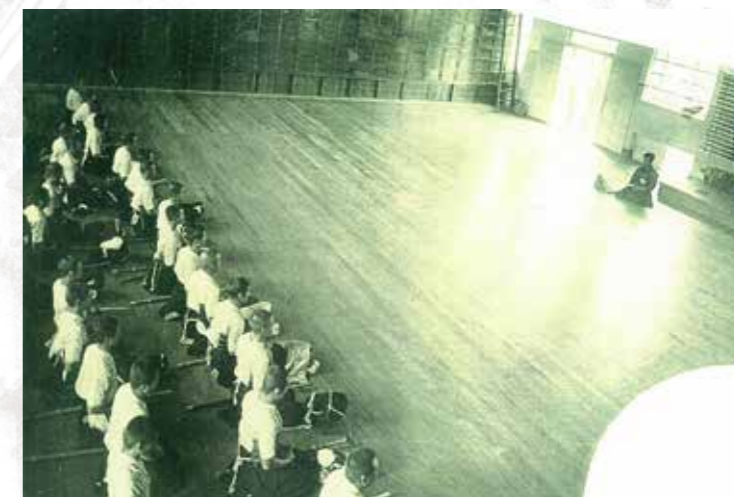
摘自本校農業職業學校時期五年制第 11 屆高級部第 16 屆畢業紀念冊



摘自本校第一輯校史



鍛心堂（摘自本校農林學校時期第 9 回畢業紀念冊）



劍道館內靜坐（摘自本校農林學校時期第 9 回畢業紀念冊）



館前的北大路，當年是柏油馬路，如今已轉變成滿植台灣樂樹和小葉欖仁樹的林蔭大道了。（摘自本校第一輯校史）



摘自本校第一輯校史



農林時期養蠶室的外觀 (摘自本校第一輯校史)

3.1.10 養蠶室

宜蘭地區早年的養蠶事業十分發達，養蠶室位於學寮第一排，廚房的延長線上。民國 50、60 年代，學生實習生產的牛奶、雞蛋、蔬菜、金棗等產品，曾經在此處販賣（屬營業組）；民國 65 年以後，改為教師宿舍。民國 67 年毀於大火。



民國 67 年功成身退的養蠶室 (摘自本校第一輯校史)



養蠶室的屋頂通風良好 (摘自本校農林學校時期第 7 回畢業紀念冊)



農校時期改為農場辦公室 (摘自本校農業職業學校時期五年制第 2 屆高級部第 7 屆畢業紀念冊)

3.2 光復後至改設專科學校 (民國 35 年至 77 年間) 的建築物

本時期 (民國 35 年至 77 年) 前期，校園中幾乎全是沿用農林時期既有建築物。直至 60 年代前後，政府經費比較寬裕，始次第展開改建。

首先，為因應宜蘭地區連年遭受颱風侵襲，部分教室因年久失修而瀕臨危險，政府採專案方式撥款興建了四間防颱教室應急；繼而

學校因新增工科，急需實習場所，再新建三棟二層鋼筋水泥實習場所；迨民國 70 年前後，政府經費轉趨充裕，多棟重要建築都是在此時期完成。

茲以本時期之主要建築物之位置標示在「光復後至改設專科學校時期校區平面圖」上，俾資參考。

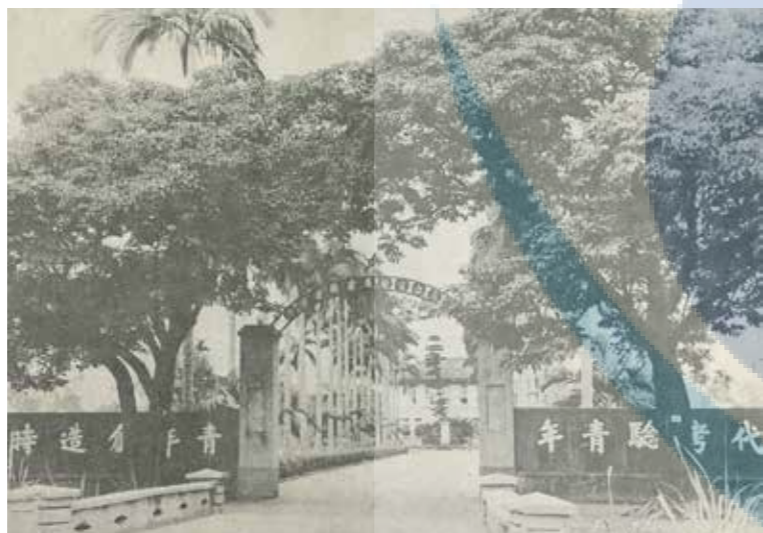


光復後至改設專科學校時期校區平面圖

3.2.1 校門



農業職業學校時期（民國 35 年至 56 年）校門（摘自本校第一輯校史）



農業職業學校時期的校門口，重陽木綠蔭正盛，行政大樓前的小葉南洋杉樹尖已比背景樓層高了許多，校門邊圍牆已改為磚造，牆上的左、右兩句是：「時代考驗青年、青年創造時代」。（摘自本校農業職業學校時期五年制第 6 屆 高級部第 11 屆 初級部第 13 屆畢業紀念冊）



農工職校時期（民國 56 年至 77 年）校門，門頂上的校名是請書法大師于右任書寫的。（摘自本校第一輯校史）



書法大師于右任書寫之校門（摘自本校農工職業學校 64 學年度畢業紀念冊）



民國 68 年底，因校園擴建，校門重新改建。校門口那兩株茄苳，因蟲害及根部四周受柏油封閉影響，生長受限，大量落葉。校名牌是用大理石雕刻的，專科時期改建新校門時，本校名牌移存校史館典藏。（摘自本校第一輯校史）

3.2.2 行政大樓



農林時期兩層樓木造的行政大樓 (摘自本校第一輯校史)



農工職校時期之行政大樓，竣工於民國 71 年 6 月，總工程費為 27,990,789 元；原兩層樓木造大樓及兩旁教室室拆除。(摘自本校第一輯校史)



光復初期，舊行政大樓仍繼續使用，正門穿堂的上方，還有校名。(摘自本校農業職業學校時期五年制第 10 屆 高級部第 15 屆畢業紀念冊)



摘自本校第一輯校史



與校樹相互輝映的大樓側影 (摘自本校第一輯校史)



農工職業學校時期行政大樓，每於節慶時高掛彩帶迎賓同賀。

3.2.2.1 校史館（專科學校時期）

本時期的校史館位於行政大樓三樓，空間約一間教室大小，典藏文物有限。



曾兼任訓導主任的黃桂生老師陪同校友們參觀並講解



民國 85 年校慶，時任省府副省長兼財政廳廳長賴英照以校友身份返校並參訪校史館。



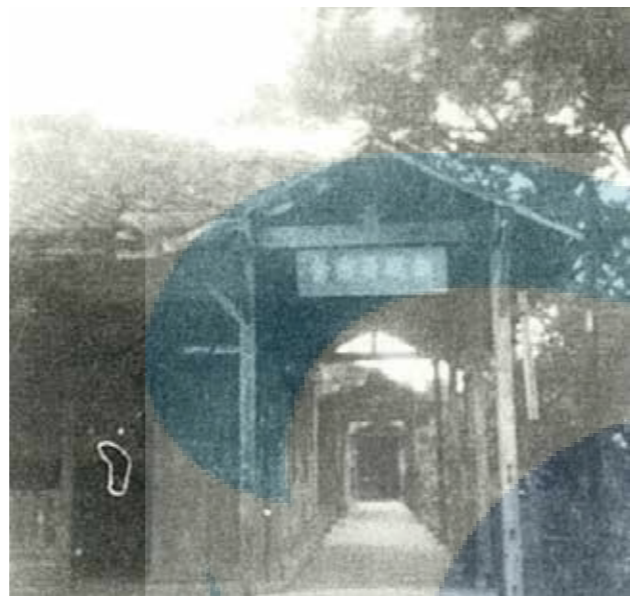
兩位前校長（左：于延文校長、中：曹以松校長）參觀身影



老校友攜家帶著返校憶昔

3.2.3 教職員工宿舍

光復後至民國 70 年代，舊學寮能利用的空間都成為教職員宿舍，因年久失修，每逢颱風來襲，校方即開放求真樓，供教職員及眷屬躲避風雨。



摘自本校第一輯校史

3.2.4 圖書館（現為人文及管理學院大樓）



農林時期的圖書室，只是間略具規模的閱覽室。（摘自本校農林學校時期第 2 回畢業紀念冊）



摘自本校農林學校時期第 7 回畢業紀念冊



光復後，在禮堂邊間闢出一室供學生閱讀。（摘自本校農業職業學校時期五年制第 1 屆 高級部第 6 屆畢業紀念冊）



摘自本校農業職業學校時期五年制第 6 屆 高級部第 11 屆 初級部第 13 屆畢業紀念冊



至民國 46～47 年，始建一棟「圖書館」；可是沒多久，又將它轉作「森林科館」。（摘自本校農業職業學校時期五年制第 11 屆 高級部第 16 屆畢業紀念冊）



民國 75 年高職時期興建的圖書館，78 年完成時尚未貼磁磚。(摘自本校第一輯校史)

3.2.5 司令台



舊禮堂正前方為升旗台；民國 65 年以前均在此地舉行升旗典禮。(摘自本校第一輯校史)



民國 80 年前後之圖書館，現為人文及管理學院。(摘自本校第一輯校史)



館內中庭之禮運大同篇花崗石碑，為前校友會長林燈校友捐獻。(摘自本校第一輯校史)



85 年以前，學校許多重要會議皆在該館階梯教室舉行。(摘自本校第一輯校史)



圖左高出之建築物為農林時期之禮堂(摘自本校第一輯校史)

運動場原為二百公尺跑道，因學生人數日增，遂於民國 65 年初，將原由縣府撥建之防颱教室三間及宿舍圍牆拆除，改建增為四百公尺籃曲式標準跑道及綜合運動場，同時新建司令台一座，於民國 65 年 6 月竣工。（總工程費為 341,300 元）



民國 71 年以後的司令台與弘道樓全景



左圖司令台後方的弘道樓尚未改建

3.2.6 中正堂

中正堂於民國 69 年 4 月落成後，十餘年間，本校或地方上許多重大活動曾在此舉行。（總工程費約 11,000,000 元）



上下圖皆摘自本校第一輯校史



3.2.7 校長官舍

位置在學校大門口東北角，該官舍興建於民國 64 年。



前校長曹以松於官舍前留影 (摘自本校第一輯校史)

3.2.8 燒水間

原為學生伙食團廚房，位在舊學寮西側；光復後，因住校生減少，廚房空間閒置。



圖中第一間是燒水間，提供全校師生開水、蒸便當。(摘自本校第一輯校史)

3.2.9 附設托兒所

本校附設托兒所設立於民國72年8月，原所即農林時期之修養室。

戰後，本建築曾先後做為老師宿舍、學生活動中心及倉庫；民國75年1月31日成為「省立宜蘭高級農工職業學校附設農村家事科實習托兒所」的所在，直至民國88年廢除家事科，托兒所解散後，該空間改為工友倉儲工具及休息的地方，後供「校友服務中心」使用。



摘自本校第一輯校史



高職時期的托兒所



該所每兩個月舉辦一次慶生活動。圖中左起站立者為附設進修學校傅維斌主任及涂富美所長。

3.2.10 森林科館

原圖書館（民國50年代），52年3月竣工（總工程費844,580元），後改為森林科館；民國95年因新建生物資源大樓而拆除，現為植栽區。



森林科館後面那一棟是畜牧科館；右邊那棟是人文及管理學院。（摘自本校第一輯校史）

3.2.11 農機科館

舊農機科館落成於民國 67 年（總工程費 2,645,690 元），民國 95 年因新建生物資源大樓而拆除。



館前廣場為曳引機駕訓場（摘自本校第一輯校史）

3.2.12 畜牧科館

舊畜牧科館落成於民國 67 年，民國 95 年因新建生物資源大樓而拆除；僅剩後方 2 棟建築作畜牧養殖場用；民國 109 年起進行畜舍遷移工程，現為知識之林。



摘自本校第一輯校史



往昔科辦公室及實驗室（摘自本校第一輯校史），科館以無「獸」字預告轉型



往昔畜牧場全景（摘自本校第一輯校史）

3.2.13 食品工業科科館（原為求真樓）



由左至右：食品工業科科館、農村家事科科館（曾為生物機電系館，現為語言教育中心），後方小型舊建築物原為教室，現已拆除改為庭園。（摘自本校第一輯校史）



食品工業科新建工廠，落成於民國 74 年 12 月。（摘自本校第一輯校史）



食品加工科科館，原為求真樓，興建於民國 54 年前校長彭家瑞任內。



外觀經整修後，恢復求真樓原名，目前為通識教育中心所在地。

3.2.14 農村家事科館

農村家事科館興建於民國 66 年 2 月，曾為生物機電系館，後改供「外國語言教育中心」使用。（總工程費為 2,826,472 元）



現為外國語言教育中心



曾與食品加工科館為鄰（摘自本校第一輯校史）



掩映在紅花綠樹間的科館，別具姿色。（摘自本校第一輯校史）

3.2.15 農教中心（現為園藝系館）

興建於民國 76 年的農教中心，現為園藝系館專用。



改設專科之前，系館牆面尚未貼磁磚。（摘自本校第一輯校史）



本館位在「學思林蔭大道」延伸線上（摘自本校第一輯校史）

3.2.16 工教實習大樓

該樓呈 E 字型，於民國 57、58 年次第完成使用，當時曾是台灣北部地區最具規模之工教工廠，原建築已於興建體育館時拆除。



左棟大樓樓上為電子科，樓下為機工科；中間大樓為電工科，右側一角為木工科；木工科樓上為化材料科。
(摘自本校第一輯校史)



第一期工程時，部分建築只有一樓。(摘自本校第一輯校史)



路左邊為工廠區及運動場，右邊為弘道樓教室。(摘自本校第一輯校史)

3.2.17 土木測量科館

土木測量科館於民國 57 年 3 月落成，為名建築師修澤蘭建築師事務所設計承造。該館曾作為行政大樓使用多年。現址已改建為地下停車場校區的出入口。



土木測量科館 (摘自本校第一輯校史)



花木扶疏的科館前庭 (摘自本校第一輯校史)

3.2.18 化工科館

化工大樓於民國 71 年 11 月落成，於民國 104 年暫供學務處學生活動中心使用。（工程費為 10,355,514 元），為三樓建築，另有地下室，全館面積為 1,680 平方公尺；該大樓於民國 109 年 9 月進行拆除，闢為綠地。



昔為學生活動中心所在，於民國 109 年 9 月進行拆除，闢為綠地。



摘自本校第一輯校史



科館尚未植栽美化的原貌（摘自本校第一輯校史）

3.3 改設專科學校以後（民國 77 年至今）之建築物

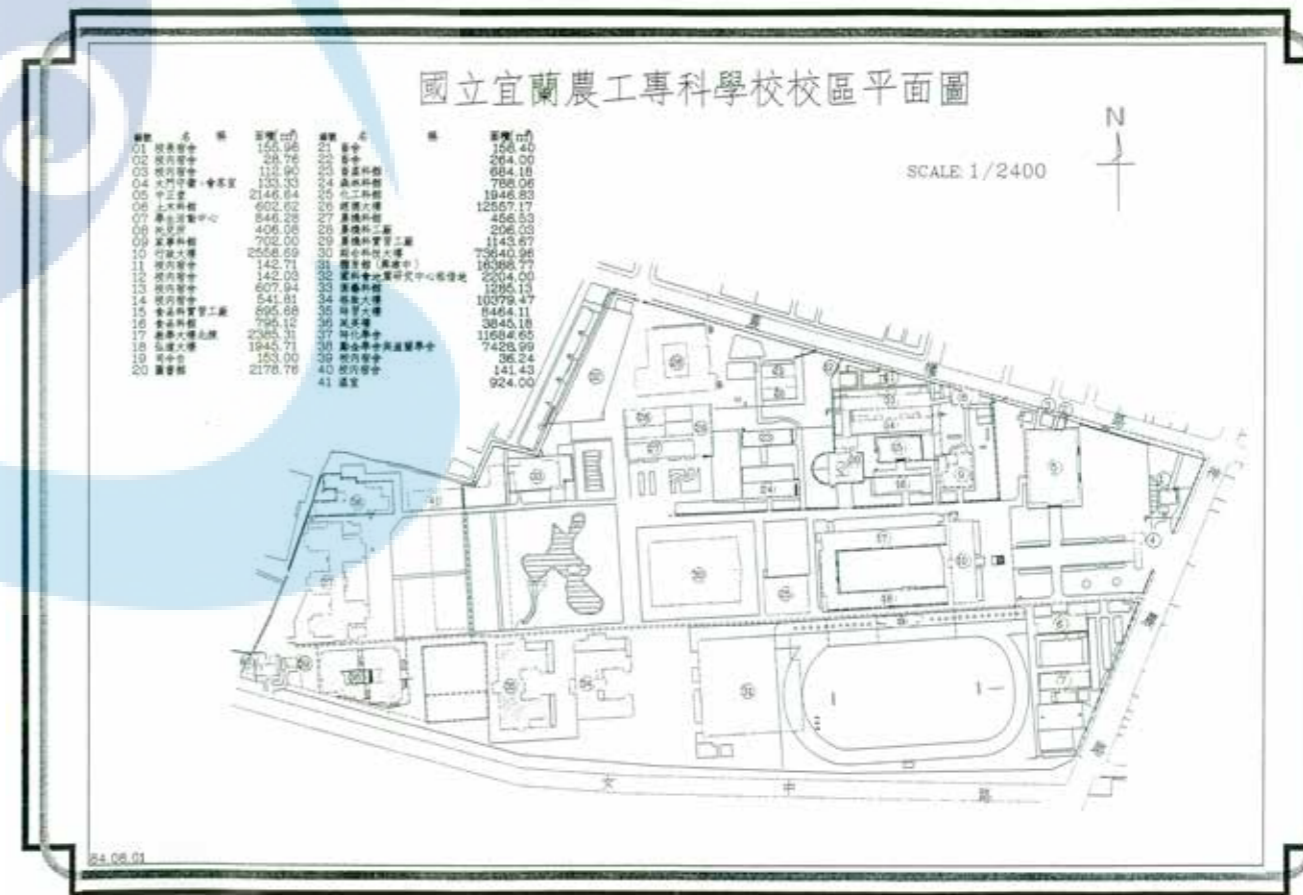
本時期（民國 77 年以後）因學生數由早期之 500 人急增至 6,000 餘人，校園用地明顯不足，是以新增蓋之建築物幾乎都是向上發展——每幢皆在四層以上且部分院、系、所、館舍朝遷建至五結及城南等新增校區方向規劃。

由於新增的建築物幾乎皆在農林、農工時期的實習農場上，影響所及，當年從專科學

校升格為技術學院時，園藝系曾因實習農場不足而比其它各系晚一年升格。

本時期幾幢新建大樓，都是由前校長曹以松命名，自此之後，校區主要建築物已大致定型。

茲將本時期之主要建築物標示在「專科學校以後校區平面圖」上，俾資參考。



專科學校以後校區平面圖

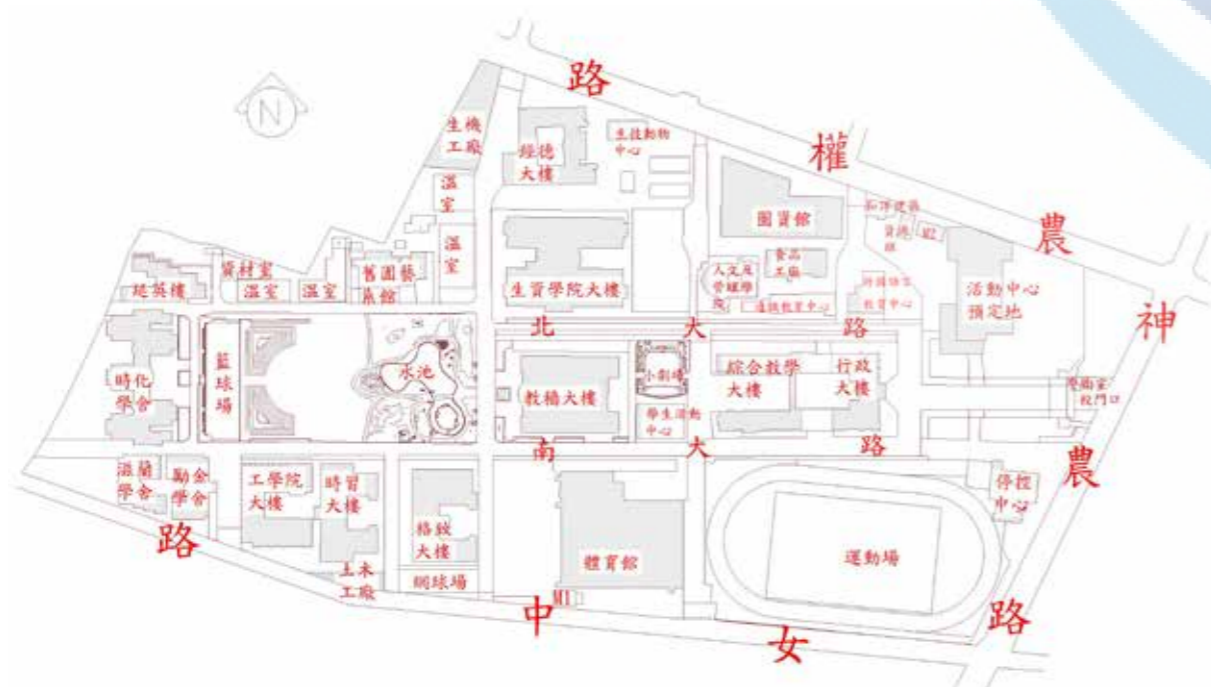
3.3.1 校門



民國 102 年 7 月國立宜蘭大學校區航測圖



專科時期（民國 77 年至 87 年）校門（摘自本校第一輯校史）



民國 107 年國立宜蘭大學校區建築物分佈圖



技術學院時期（民國 87 年至 92 年）校門



技術學院時期（民國 87 年至 92 年）校門



大學時期校門

未來新校門意象將以地景式公共藝術呈現，透過招商區、校門穿堂與警衛室之整合，以鏤空的紅磚立面形塑整體性入口意象，塑造校園新精神。



校名柱與停控中心舊貌

民國 108 年 10 月 22 日校門拆除前，吳柏青校長帶領本校行政暨學術一、二級主管於校門前合影留念。



直立式校名柱，位在校門的右側。

3.3.2 延英樓

「延英」語出《漢書》〈賢主得賢臣頌〉：「開寬裕之路以延天下英俊也。」該樓於民國 80 年落成。改設初期，許多教師尚未接來家眷，都曾在此小住。為改善教師住宿環境及設施，107 年增設熱泵熱水系統，提供穩定舒適的熱水，同時進行屋頂防漏工程；增建電梯一座，於 108 年完工啟用，增加住宿教師使用的便利性，提昇整體服務機能。



白色建築物即「延英樓」。圖左施工中之建築物為學生第二宿舍。(摘自本校第一輯校史)



延英樓現況

3.3.3 學生宿舍

學生第一宿舍（礪金滋蘭學舍）於民國79年完成，計有男、女宿舍各一棟。學生第二宿舍（時化學舍）完成於民國82年。



學生第一宿舍（摘自本校第一輯校史）



時化學舍（學生第二宿舍）現況



學生第一宿舍現況，目前提供約 730 床位



時化學舍（學生第二宿舍）目前提供約 780 床位。（摘自本校第一輯校史）

3.3.4 時習大樓

「時習」語出《論語》：「子曰：學而時習之，不亦說乎……。」

時習大樓於民國82年10月落成，當時為土木、電機、農機及補校木工科實習場所。



左圖為正面、右圖為背面。(摘自本校第一輯校史)



時習大樓現況

3.3.5 格致大樓

「格致」語出《大學》：「古之欲明明德於天下者，先治國…致知在格物。」該建築於民國82年落成啟用，計：地下一層，地面六層，現由電機資訊學院電子系、電機系及資工系所使用。



格致大樓舊貌 (摘自本校第一輯校史)



格致大樓舊貌 (摘自本校第一輯校史)

電資學院面臨使用空間不足，顧及東台灣資訊與通信科技產業與智慧化數位內容之發展，112年電資學院擴建工程開工，將該樓南側網球場納為增建基地，將興建地上四層鋼筋混凝土構造之建築工程，包含：低樓層的電腦教室、展示室、專題實驗室及高樓層的研究室等小空間，預計113年底完工，提昇校園整體學習環境。



113.03 本校電機資訊學院進行擴建工程上樑儀式，祈求工程順利圓滿



電資院擴建工程模擬圖



格致大樓現況

3.3.6 經德大樓

「經德」語出《尚書·酒誥》篇：「曰……在昔殷先哲王，迪畏天，顯小民經德秉哲。」該七層樓建築於民國 82 年落成，一樓至五樓由本校使用，六、七樓供空中大學使用，其中一樓為中華郵政及招商租用。本校附設高職進修學校學生曾在此上課。

本建築設計為黃建興建築師主導，採用空心磚、宜蘭石在地材質，不僅反應亞熱帶氣候特性，也形成富變化的特殊光影效果；設計最成功、最具特色的地方，在於充分掌握材料元素，將地方性材料應用得恰到好處。該建築曾榮獲民國 83 年度內政部建築節約能源優良設計獎。



專科時期的經德大樓



近農權路的大樓側、正面 (摘自本校第一輯校史)



3.3.7 教稽大樓

教稽大樓於民國 84 年興建完成時，正門外觀部分以白鐵鋼雕為設計主軸，甚具時尚流行風；據聞，因附近居民反應陽光反射刺眼，干擾作息，後即拆除。



正門景觀 (摘自本校第一輯校史)



教稽大樓於民國 82 年 3 月動土，84 年落成 (摘自本校第一輯校史)



教稽大樓現況

3.3.8 體育館

本校體育館自 88 年落成啟用，場地設備經 102 年全國大專校院運動會賽前整修後，不但滿足大型運動會競賽，平時亦供本校學生上課及代表隊訓練之用，更提供民間團體或政府相關單位及民眾優質的運動環境。

體育館運動空間

地下室一樓：排球場 3 面、羽球場 8 面、網球場 2 面、桌球場 15 張、撞球場 10 張、果嶺教室 1 間、攀岩場 1 座及重量訓練室 1 間。

平面一樓：舞蹈教室 1 間、視聽教室一間。

平面二樓：綜合球場【籃球場 3 面】及舞蹈教室 1 間。

平面三樓：PU 跑道。

體育館外設施：室外田徑場 1 座 (含 400M PU 跑道、足球場 1 座)、籃球場 4 座、鬥牛場 2 座、排球場 3 面、網球場 1 座。





地下室重量訓練室



地下室撞球場



桌球場



攀岩場



室內跑道



綜合球場



3.3.9 圖書資訊大樓

圖書資訊館的舊址包含農林時期的學寮及廚房兩大區塊。



學寮 (摘自本校第一輯校史)



廚房 (摘自本校第一輯校史)



圖書資訊大樓竣工牌



本校圖書資訊大樓工程，歷經黃桂生、徐碧生兩任館長精心擘劃，並且委託仲澤還建築師事務所設計監造，國記營造股份有限公司施工，於民國 93 年 9 月 17 日竣工，樓地板面積共計 17,777 平方公尺，總工程費新台幣 315,428,000 元；預估可典藏圖書、期刊及視聽資料 60 萬冊（種、件），一樓為資訊服務，樓層面積 2,538 平方公尺。

除了館本部外，內部闢設了幾處專區，茲摘要介紹如下：

3.3.9.1 校史館（大學時期）

校史館於民國 95 年 5 月 12 日本校 80 週年校慶時正式啟用，內部展示自創校以來各時期的珍貴文物與史料，如：校本部平面鳥瞰圖、交流紀念品區、畢業紀念冊區、建築模型區、貴賓參訪區、校園變遷區、經典文物展示區等。



校史館正式啟用典禮



重要典藏

一、金櫃

此金櫃為光復前學校保存日本天皇玉照及詔書專用。在重大紀念節日裡，由校長著禮服率師生恭捧至禮堂，向天皇玉照行最敬禮並恭讀詔書。金櫃門上之 Logo 是日本皇室專用圖徽。

按：所謂「詔書」，是指日本天皇發表的文告；在當時學校的行事曆裡都有明確的記載。茲摘錄部分如下：

每年 10 月 13 日，捧讀〈戊申詔書〉（日俄戰爭後日本戰勝，當時日本國內瀰漫著浮華之氣，天皇特發表文告，要國民戒除）。

10 月 30 日，捧讀〈教育敕語〉（天皇有關教育方針的指示）

11 月 10 日，捧讀〈國民精神作興詔書〉（振興國民精神方面的文告）。

光復後至民國 70 年代間，此金櫃改作保管學校經費及同仁薪俸之用。



目前日本政府（總理和內閣）的代表徽章

該金櫃上有一枚「五七梧桐」紋章圖案，代表它和來源是出自日本國政府。

按：日本國皇室共使用三個紋章：

（一）日月紋：是天皇皇室的家紋（即家徽）。日本歷代天皇即位時，都會使用「日像纛旗」和「月像纛旗」這兩幅大錦幡，也算是日本國的濫觴。

（二）十六瓣八重菊紋：八重就是重疊之意，因為菊花相當於日本國的國徽，故而這個紋章，除了日本皇室使用的器皿上經常會出現外，平時均視作代表日本國家的徽章。

（三）五七梧桐：寓意「鳳凰棲於桐木之上」，象徵太平盛世，仁人君子出的意思。五七桐後來下賜給豐臣秀吉作為家徽，再演變成官方的紋章；目前日本內閣即使用該章，也常在國際場合及政府文件上作為國家徽章使用。



有著「五七梧桐」紋章的金櫃



前出納組長蕭陽山先生開啟日治時期的金櫃



蕭陽山先生亦為本校校友，任職期間與金櫃相處長達 30 餘年。

二、歷屆學生畢業紀念冊

三、各時期重要文獻及器物

四、小金櫃 (右圖)

本金櫃購置於光復前，原放置在化學實驗室，屬教務處運用。光復後，原實驗室空間移撥農產製造科 (民國 63 以後改稱食品加工科) 使用；由於該金櫃甚重，搬動不易，因而仍留置於原處，供該科使用。

早期政府在各農校推展四建會工作 (訓練農村青年手、腦、身、心的健全發展，使其成為健全的公民)，本校曾名列示範學校之一。民國 61 至 70 年間，各相關農科為求實習材料等經費能自給自足，多有生產品對外銷售，該金櫃一度移作保管現金之用。

本校改制專科之後，金櫃改為化學課實驗用管制性化學藥品 (如：氰化鉀等) 保管之用。民國 99 年，因校舍空間重新調配，原實驗室改作一般教室，遂將該古董移交校史館陳列。

參考資料提供者：翁瑞光先生、魏清雄先生、曾再坤先生



3.3.9.2 宜大記憶庫 (大學時期)

宜大記憶庫於民國 113 年 5 月 8 日、98 周年校慶時於圖書館 2 樓正式啟用，新設之類博物館空間，成為收藏百年校園記憶的庫房，結合校園中原有噶瑪蘭文化廊道、萬斌廳考古遺址展示，以及十處舊址解說點位，整座校園變身一座無圍牆博物館。

宜大記憶庫源自「翻轉圖書館」的理念，111 年先將 3 樓調整為學習共享空間，113 年將校史館從原本在圖書館 6 樓的預約制空間，改為在 2 樓的開放展區，透過重組與共構，整合圖書館 (Library)、博物館 (Museum)、檔案館 (Archives) 功能屬性，建構一個保存與訴說校園歷史記憶的場域；分為《地景記憶》、《發現遺址》、《感情百物》、《百年軌跡》、《時光縮影》5 個常設展區及特展區，呈現從聚落到校園的百年對話，重見宜大記憶與風華。



感情百物區展出百件校史物品，訴說百年來的故事



宜大記憶庫熱鬧開展，近百位來賓共襄盛舉



宜蘭農校遺址考古出土的文化遺物真品盡在眼前



校園場景製成的微縮模型呈現農林時期學校樣貌

3.3.10 行政大樓

行政大樓於民國 97 年 5 月再度改建，99 年 1 月完工啟用的五層建築基地座落於原行政大樓、弘道樓及教學樓，改建為綜合教學大樓後，成為本校具地標性建築。

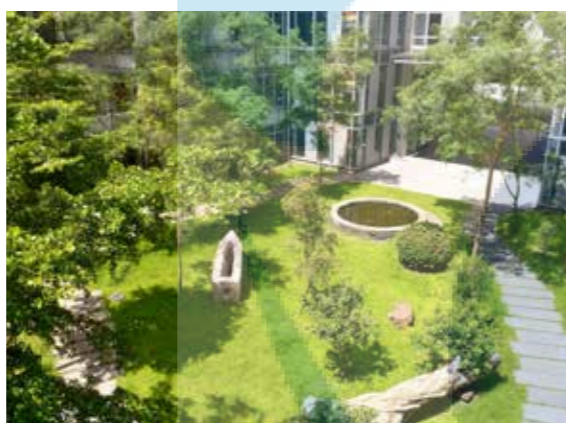
空間主要包括：校長室及會客室、秘書室、人事室、主計室、教務處、研發處及總務處等等，另配合設置大小型會議室及附屬設備空間等。



3.3.11 綜合教學大樓

於99年1月完工啟用的教學大樓空間，主要有：一般教室、視聽教室、專業教室、教師休息室及其他附屬空間，各空間需求與特性如下：

1. 一般教室 16 間，為學生班級教室及提供宜蘭地區各種考試（大學學科考試、指定考試）考場用。
2. 專業教室 4 間，為製圖、物理、藝術科學等教室。
3. 大型階梯教室 1 間，可容納 250 人之教室，可供校內外舉辦大型專題演講、講習用。
4. 容納 130 人之中型階梯教室 4 間，做為通識教育等大班級之講演教室及各種中型專題演講、講習用。
5. 語文教室 2 間，供視聽語文教學用。
6. 其他公共空間等。





3.3.12 生物資源學院大樓

於民國 95 年 3 月動工，97 年 6 月完工的生物資源學院大樓基地座落於原生物機電工程學系舊館及其實習場域、生物技術與動物科學系舊館、森林暨自然資源學系舊館上。

本大樓 1 樓為共同空間，提供院級研究中心（標本典藏中心、生物顯微影像中心）、共同教室、演講廳、教研成果展示室等使用，內有：

1. 共同教室，提供各系所選修課程上課使用，增進上課空間利用效率。
2. 演講廳可容納 150 人，提供辦理學術演講、研討會及學生舉辦之大型活動使用。
3. 教研成果展示空間，包括：辦理專題研究成果展示、大型研討會海報展示使用空間及常設之專題展室。

本大樓 2～8 樓分別為院與各系所行政教研空間，包括：生物機電工程學系、食品科學系、動物科技學系、森林暨自然資源學系、園藝學系、生物技術研究所、生物資源碩專班之辦公室、教師研究室、實驗室、專題教室等教研空間，以及院辦公室、農推會辦公室與會議室使用。各系所依系所需要設置教學實驗室、討論室，各教師分配有個人研究室與實驗室，提供師生在理論與實作上更完善的教研空間。





工學院 3D 鳥瞰圖

地下 1 樓及 2～6 樓分別為院與各系所行政教研空間，包括：土木工程學系、機械與機電工程學系、建築與永續規劃研究所、環境工程學系、化學工程與材料工程學系之辦公室、教師研究室、實驗室、專題教室等教研空間。各系所依系所需要設置教學實驗室、討論室，各教師分配有個人研究室與實驗室，提供師生在理論與實作上更完善的教研空間。

3.3.13 工學院大樓

工學院大樓於民國 99 年 2 月動工，101 年 2 月完工，基地座落於原滋蘭、礪金學舍前球場。

本大樓 1 樓內有：

1. 院辦公室及會議室，提供院務使用。
2. 研討室，提供綠色科技學程碩專班、研討會及各系所選修課程上課使用，增進上課空間利用效率。
3. 演講廳可容納 170 人，提供辦理學術演講、研討會及學生舉辦之大型活動使用。
4. 綠色科技研發中心，包括：辦理專題研究成果展示、大型研討會海報展示使用空間及常設之專題展室。



3.3.14 農林修養室（校友服務中心）

本建築的原始前身是農林時期的修養室。50年代起，該室因配合農權路拓寬而截除東北側角隅三角形空間，使修養室失去原有完整的建築風貌；民國102年起，本校編列經費修繕，推動歷史空間活化，當時本建築修復再利用報告書中的主軸在「再現和洋建築原貌」，建築物本體修復採取「見證、保留與傳承歷史」的原則，終於民國105年5月12日90週年校慶日風華再現。





本次修復重點之一在於將北側牆面因道路拓寬改設之鋁窗框改以台灣檜木，恢復原貌，運用立體窗台的設計意象，補回歷史建築的截角，象徵本校肩負傳承歷史記憶，並且穩健開創新局之重要使命。另一重點是周邊景觀重塑，配合現地楓香、茄苳、岩海棗、亞歷山大椰子等大樹，自然圍塑出戶外文創區，讓歷史空間擴散到校園的生活角落。

和洋建築採西洋工法呈現東方傳統風格，四面有圓拱窗及六角窗，呈現優美幾何比例，最特別的設計莫過於牆基半圓形通氣孔，以因應宜蘭多雨潮濕氣候，散發濃濃在地風。整修過程，先拆掉增設的鋁窗框，再裝上檜木材質，以仿古建材修復，補回截角，讓參觀者讚嘆深具古典美。

民國 105 年和洋式建築進行細部規劃，室內外皆以「種子」理念突顯生命韌性和視覺張力，象徵本校百年樹人之教育傳承。今命名為「農林修養室」，以此紀念農林學校時期曾做為師生修養室的意義。



本校作育英才 90 載，超過 4 萬 6 千餘名校友在各行各業開枝散葉，蔚為國用，校友們卓越表現、非凡成就，也為今日莘莘學子樹立了典範與楷模。為了讓更多校友可與母校聯繫情感，讓校友回母校有一個休憩聊天的地方，讓社會大眾更了解學校悠久歷史和優良傳統，校友服務中心從教穡大樓一樓遷至農林修養室，於 106 年創校 91 週年校慶日舉行「宜大校友服務中心」揭牌典禮，中心秉持服務校友的精神，持續推動校友聯誼活動、強化校友服務，凝聚校友力量，共同協助校務發展。



3.3.15 學生活動中心

原學生活動中心（即民國 69 年 4 月落成的中正堂）於 103 年 10 月拆除；106 年 7 月 4 日於原址動工興建新的活動中心至 108 年 8 月 23 日完工。

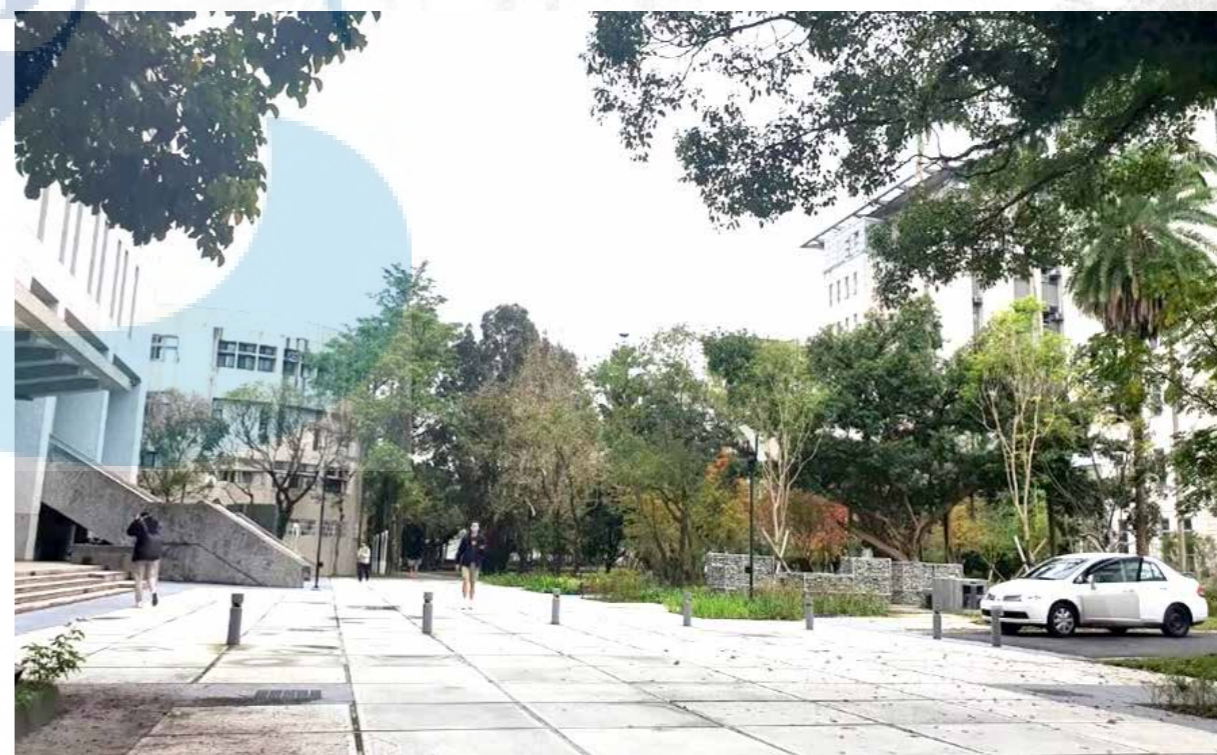
本棟大樓完工後，提供現代化社團活動場域、空間，讓學生有一個充滿舒適、溫馨的活動環境，以培養其多才多藝、樸實、開朗的個性與寬大的胸襟。由於活動中心優質之硬體環境設施，因此使用率極高。



原學生活動中心



民國 108 年 10 月的活動中心



3.3.16 宜大紅樓

宜大紅樓為活動中心服務性設施空間工程，於108年11月7日開工，11月底拆除既有大門及警衛室，109年12月19日竣工。該工程於110年10月取得使用執照，旋於110年12月辦理公開招租並於111年2月決標予蘭陽二一世紀不動產有限公司；該公司陸續引進康是美、築間幸福鍋物、BOBO披薩、吐司男等商家。

廠商進駐後，於111年9月12日揭牌啟用，正式命名為「宜大紅樓」，開啟本校校門新氣象。



111年9月12日揭牌啟用

3.4 校本部以外各校區的開發、規劃與運作

3.4.1 實驗林場

學校的林場，在農林時期稱「演習林」、職校（含農校及農工）時期稱「實習林場」、專科時期以後稱「實驗林場」。

一、有關本校最早期林場勘址經過及建議地點

根據《台灣日日新報》民國 15 年 7 月 9 日（大正 15，1926）的報導：「為了選擇本校林業部造林預定地而入山的專業考察人員，有台北州教育課長赤堀、台北第一中學校校長濱武等人為期 7 天的考察，已完成並返回台北。這 7 天行程為：6 月 29 日在土場、30 日太平山、7 月 1 日四季、2 日卑亞南鞍部、3 日回四季，4 日回土場。」

同年 7 月 11 日又報導：「該考察隊諸成員從交通的便利性及未來林場的經營角度看，一致認為土場附近最為適宜，另有二、三處候補地，供上級選擇。」自此之後，有關學校林場方面的報導未再出現過。

二、「校史」中的實習林地

農林時期，「校友會」（當時屬學校內部的一個組織，所有在校生都是它的成員）於民國 26 年 5 月 12 日出版了一本《蘭陽·創立十周年紀念號》內容十分豐富。在它的「學校記事」（即現今的學校大事紀）裡有一則敘事特別值得關注：「校方於民國 24 年 9 月 6 日廢止太平山演習林，開設員山演習林」這則報導讓我們對當年實習林場的確定位置，更是一頭霧水。

三、烏帽子山演習林的出現

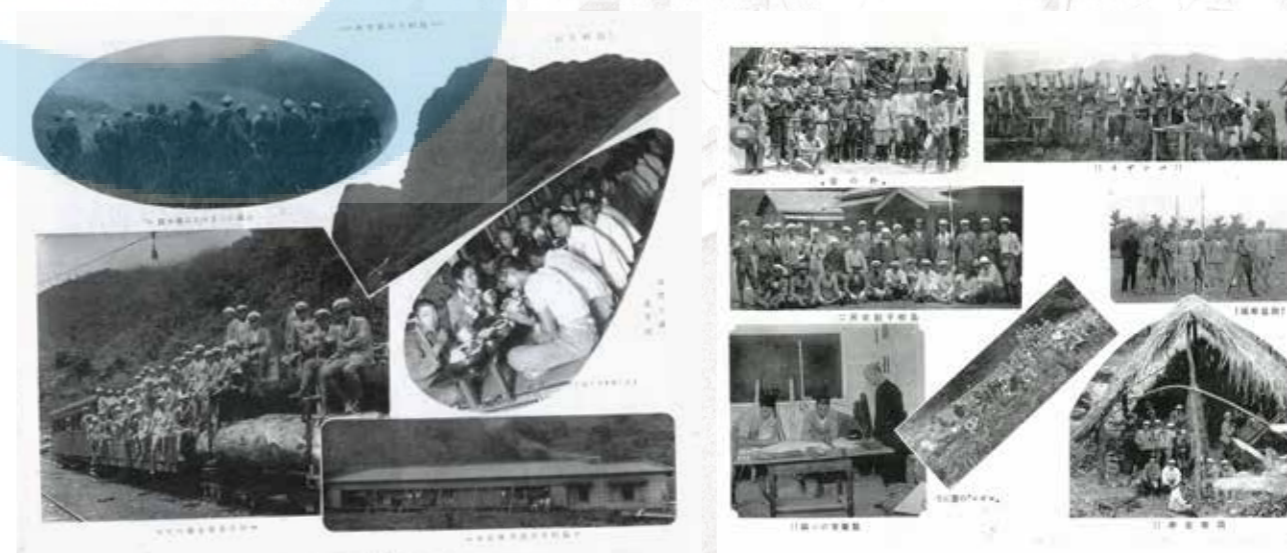
原來演習林最終選擇落腳在烏帽子山。地點在當時台北州羅東郡蕃地，亦即現今宜蘭縣大同鄉大同國中及獨立山一帶。根據臺灣總督府公文類纂「官有地無償貸下許可ノ件（臺北州）」（1935 年 1 月）的「演習林借用理由書」中指出，位在臺北州羅東郡蕃地烏帽子山的宜蘭農林學校演習林是依據昭和 4 年（1929）12 月 20 日指令第 3501 號取得設置許可，使用目的為「生徒實習地」，借用時期為二十年，山地面積為 91.6435 甲。



烏帽子山演習林於 1933 年 9 月廢止裁撤，因此演習林相關照片，只出現在第 1—3 屆（1931—1933）的畢業紀念冊中，摘自第 1 回卒業紀念冊／國立臺灣歷史博物館提供



一林習演がらいお



摘自第 3 回卒業紀念

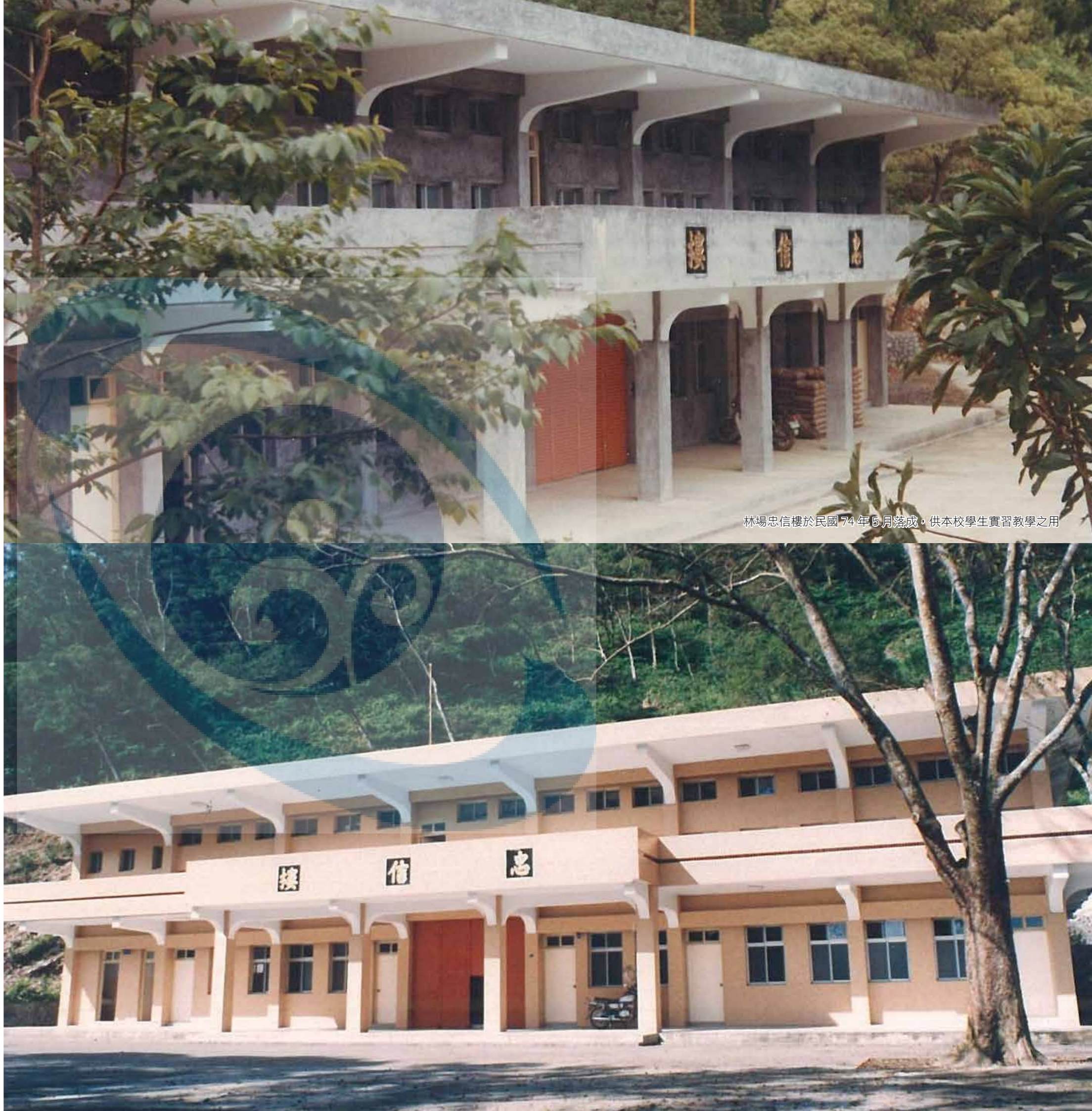
摘自第 2 回卒業紀念

四、關於員山演習林

員山演習林實際上並不存在。根據本校在民國24年(1935)9月17日的宜蘭農林學校公文檔案「演習林返納ノ件」理由書中，同時提到計畫在臺北州宜蘭郡礁溪庄二結未登錄山地設置新的演習林(約164甲地)。顯然是原始資料的地點出錯所致。(相關資料請參閱吳永華：〈藏在演習林裡的秘密：宜蘭農林學校與寬尾鳳蝶發現史的回顧〉頁3)

五、光復後的實驗林場

實驗林場原名「大礁溪實驗林場」，日治時期是以「無償貸下」方式承租，於民國53年向宜蘭縣政府依租地造林辦法免費租用，62年辦理撥用手續，69年8月正式申請領有土地所有權狀。自77年7月宜蘭農工職校改制為國立宜蘭農工專科學校後，改名為附設實驗林場，隨即配合本校的發展目標及臺灣林業經營管理方案，另依82年重編的「宜蘭農工專科學校實驗林經營管理計畫草案」繼續管理經營；92年8月隨改制而更名為「國立宜蘭大學之附設實驗林場」；102年8月正式納入本校組織，改名為「國立宜蘭大學生物資源學院實驗林場」；嗣於104年5月易名為「國立宜蘭大學延文實驗林場」；後於108年8月配合本校生物資源學院實習場區管理與整體發展需要，調整該院組織編制與定位，將「三生產學園區」更名為「實習場區管理與發展中心」，其定位為本校生物資源學院各實習場域之管理單位，內含：實驗林場、實習農場、實習牧場。



林場忠信樓於民國74年5月落成，供本校學生實習教學之用

實驗林場位於宜蘭縣礁溪鄉二結村山區，海拔約200~700公尺，東、北與私有地為界，西鄰政府公有地，南緣大礁溪，距離宜蘭市約11公里，全境面積約173公頃。林區可見豐富的亞熱帶雨林林相，如：杉木、肖楠、檫木、筆筒樹、濕地松、琉球松、木油桐、相思樹、楓香等等不下數十種，更有臺灣獼猴、野豬、松鼠、鼯鼠、穿山甲等穿梭其間。此外，場區出現的鳥類將近60餘種；另有一項重要資源——蝴蝶，據統計至少達60餘種，如：大鳳蝶、大琉璃鳳蝶、台灣粉蝶、台灣黃蝶等等。

此地有林間步道供學生上山實習及民眾登臨賞覽，不但能俯視景致優美的蘭陽平原，並且因緊臨翠鬱蒼蒼的雪山山脈邊緣，林木鬱鬱蒼蒼，蟲鳴鳥叫如天籟歌聲，處處充滿自然氣息。林場主要設施為一棟可納近百人住宿的忠信樓、森林教室二間和森林浴場，還有苗圃、氣象觀測站、樹木標本園、試驗林地等。



99.03.27 林場植樹活動



林場步道



學生林場實習活動



造林平台



溫室



忠信樓

3.4.2 金六結實習農場

金六結實習農場（位於宜蘭市泰山路 86 巷 56 號，面積約 0.96 公頃）於民國 40 年 4 月登記本校使用，為園藝學系學生修習蔬菜、果樹、花卉及造園等相關課程之實習場地，以自然與休閒之生態教學，落實在教學農場，營造休閒農場，將園藝作物結合自然生態資源，營造生產、生活、生態三生一體的永續發展與特色。

為增加其利用率，原住民專班及智慧休閒農業進修學士學位學程亦加入使用場地的行列。此外，為進一步活化農場利用的多样性並拉近鄰近居民的距離，於 108 年 9 月以作家黃春明先生的畫作彩繪農場中的教室及資材室，使場區更顯生氣。同時，引進寵物美容課程及未來將設立農民市集，讓場區的活動能多與市民連結，使原只有教學功能場區更盡一份社會責任。

另因本校已於城南校區規劃建置實習農場，為利性質相似的實習場域統整管理，配合城南校區實習農場建置完成時程，未來待本農場相關設施搬遷至城南校區後，農場及神農校總區溫室一併歸還總務處統籌後續規劃利用。



教室及資材室彩繪



金六結農場左側實習場域（果樹）



金六結實習農場左側建築



金六結農場右側實習場域（蔬菜、花卉）



教室及資材室彩繪

3.4.3 五結校區

本校依 90.1.16 台 (90) 內地字第 9066119 號函奉准徵收 13 筆土地，92.1.21 院授財產接字第 0920000426 號函准予撥用 11.26727 公頃 5 筆土地而成立的五結校區，乃植基於「生產、生活、生態」的「三生」概念，將園區建構為「培育三生產學環境教育關鍵性人才的養成基地」，充分整合生物資源學院各系所教研專長與資源。該區於民國 104 奉教育部正式核定，自當年 8 月 1 日起正式命名為「三生產學園區」，以提供本校相關系所之實習場所及研究試驗樣區並建立新型態農業生態循環生產模式，推廣友善農業。

園區分區規劃配置，計有：行政展售中心區、生態及農場實習區、教學研究與實習區、產學合作發展區、水岸景觀區等。

民國 107 年底，五結校區校舍新建工程等案陸續完成，包括：道路、校舍附屬設施、植栽、圍籬及園區相關景觀設施……等並於民國 108 年 4 月 10 日辦理啟用典禮。



園區目前的校門意象

為俾利位於各校區之生物資源學院實習場域進行管理與整體發展，民國 108 年奉教育部正式核定，自當年 8 月 1 日起將「三生產學園區」修正命名為「實習場區管理與發展中心」，中心下設實驗林場、實習農場與實習牧場，統籌延文、城南及五結校區等實習場域之資源整合與產品推展。

其中，實習牧場範圍則位於五結校區之教學研究與實習區與產學合作發展區，設有：雞舍、肥豬舍、配種豬舍、牛羊舍、蜂舍、宿（教）舍及飼料儲藏室等。



實習牧場各禽畜舍及設施現況



五結三生產學園區地理位置



空拍圖為民國 107 年五結三生產學園區工程

3.4.4 城南校區

宜蘭地區在日治時期陸續興建三座飛行場，分別是：配合臺灣島內民用航運而興建的「宜蘭飛行場（北飛行場）」、因應二戰時期宜蘭航空要塞化興建的「宜蘭南飛行場」及因應二戰後期「秘匿飛行場」需求而興建的「宜蘭西飛行場」；本校城南校區即位於「宜蘭南飛行場」基地內。



面向著龜山島的國立宜蘭大學城南校區



日治時期宜蘭的飛行場／周弘誠建築師事務所 (2016)《宜蘭縣歷史空間活化再利用規劃成果報告書》(宜蘭縣政府文化局)

民國 86 年縣政中心南移，透過區段徵收部分土地；民國 88 年 5 月內政部公告解除宜蘭市軍用機場重要軍事設施管制的規定，南機場 45 公頃用地與過去因飛安而管制的數百公頃私有土地全部解除禁令，讓南機場的航空歲月逐漸走進歷史。

民國 89 年國立清華大學決定於本區興建「宜蘭分部」，惟該校因宜蘭分部未能募足興建校舍經費，故於民國 102 年宣布確定不來宜蘭設置分部。

本校念及在地使命，同時兼顧學校未來發展，歷經爭取，終於在民國 104 年 1 月獲行政院核定城南校區籌設計畫接續開發；然該校地移撥作業始終因國立清華大學代宜蘭縣政府墊付工程款未受償還而延宕，幾經折衝協調，終經教育部、國產署同意依據相關法令以無償及部分有償方式辦理撥用，爰於民國 106 年 7 月完成城南校區 20 多公頃土地撥用。(106.06.16 院授財產公字第 10600194470 號函奉准撥用 22.1565 公頃 15 筆土地及土地改良物 4 筆；111.1.17 院授財產公字第 11135000390 號函奉准撥用 4.503 公頃 10 筆土地。)

新竹科學工業園區宜蘭園區(現稱宜蘭科學園區)，位於宜蘭運動公園與縣政中心之間，是全國第一個通訊知識服務園區，總面積為 70.8 公頃，其中可供出租土地為 33.82 公頃。

本校神農校區與城南校區相距不到兩公里，未來將與神農校區及鄰近宜蘭科學園區和周邊社區緊密結合，形塑為產業研發、創新研發、人文科技、生態保育、休憩運動等多功能之綠色智慧園區。



民國 108 年 9 月城南校區空拍圖

本校城南校區的整體發展以創產及支援性實驗場為主軸，以人才培育、創新育成及產業研發實驗為核心，計畫建構「青農創業育成基地」及「農產品加值打樣中心」兩處教學實習、產研與創育場域；第一階段預計開發「公共設施、道路、景觀建設」、「園藝／生機／無人機研發產業館舍整建」、「園藝系溫、網室及露地栽培區遷建」、「創新育成中心新建」、「食品創客及實習場域遷建」、「無人機培訓場地建置」、「簡易棒球場新建」等工程，開發經費約為 4 億 0,280 萬餘元，目前已陸續完成「公共設施、道路、景觀整備（機電中心）」、「無人機培訓場地」、「簡易棒球場」；第二階段將引進外部資源促進民間參與，共同投資開發。

此校區基地位於蘭陽平原核心位置，緊鄰宜蘭科學園區、宜蘭市與宜蘭縣政府特區，寬闊地景，校園與遠山連成一氣，也活用日治時期南機場的歷史印記，為宜蘭多元永續發展，注入一股新動能，城南校區整體設計規劃獲「2021 第九屆台灣景觀大獎」環境規劃設計類傑出獎之殊榮；校區內「機電中心」、「園藝、生機及無人機研發產業館舍」二棟建築，再獲「2023 國家卓越建設獎」最佳規劃設計類「特別獎」的肯定。



民國 112 年城南校區空拍圖



園藝／生機／無人機研發產業館舍整建工程始於 111 年度；112 年度 7 月開始辦理驗收作業。產業館舍內分為三區，園藝區設有：實驗教室、器材工具室、共同教室、教師休息室、技工室及農場辦公室；生機區設有：生機系教室、農業機械設備區、零件儲藏室；無人機區設有：無人機教室、討論教室及辦公室。



園藝系溫、網室及露地栽培區遷建至城南校區之實習農場，規劃有力霸型智環控試驗溫室、各式加強型智能化培育溫室、強固型立柱網室，以及因應東部颱風侵襲測試的防風網，兼具教學實習及參訪示範的功能，110 年度開始建置智能溫室示範園區，包含：7 棟智能化培育溫室、2 座強固型立柱網室，以及場區相關基礎暨進階設施；111 年持續建置試驗型智慧環控溫室及生產式環控溫室，於 112 年 6 月開始辦理驗收作業。



園藝／生機／無人機研發產業館舍



實習農場溫網室區

3.4.5 南澳農場

本校於 111 年 4 月 21 日院授財產公字第 11135005550 號函奉准撥用南澳農場 15.978965 公頃 2 筆土地。透過農委會 111 年東臺灣青農創業育成基地建置計畫經費，挹注 5,633,630 元進行南澳農場修繕工程，其中包裝場、堆肥室、育苗室鐵門修復及照明併全區電路、電線於 111 年 12 月 26 日全面更新修復驗收完成；另動支 3,186,692 元整修 34 棟溫室並由農推會辦理青農招租工作、評審出適合之農民進駐種植葉菜類、瓜果等作物。



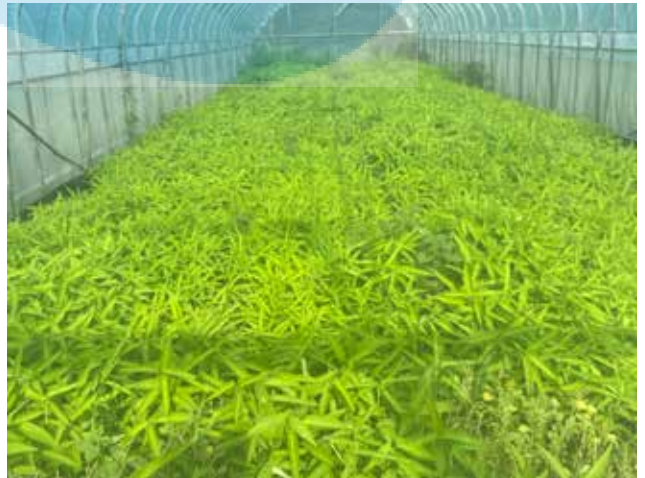
原包裝場整修為農業創業示範專區籌備中心



整修完成之 34 棟溫室



112 年 5 月 12 日與承租農民進行溫室點交



空心菜生長情形