

源遠流長

— 校史摘要





壹、沿革、學制及科別

農林學校時期

本校創立於民國十五年三月，校名
台北州立宜蘭農林學校（民國 15 至 34 年），
同年五月十二日正式舉行開校儀式。

學制 及 科別	五年制；分設農藝及森林二科。
重 大 紀 事	1.入學資格為小學畢業後考入，修業五年。迨至二戰末期，因徵兵及社會變遷，改為四年。 2.前四年授普通課程，第五年分農藝、森林科修習專業課程。 3.開辦之初，借用宜蘭公學校（現宜蘭市中山國小前身）三間教室上課。 4.第一屆招收新生百人，分為甲、乙兩班授課。



農業學校時期

民國三十四年八月，日本投降；翌年元月，省行政長官公署教育處正式派員接收本校，並更名為

台灣省立宜蘭農業職業學校（民國 35 至 56 年）。

學制及科別	1.三三制，設：農藝科、森林科、農產製造科、畜牧科、農機科、園藝科、農村家事科。 2.五年一貫制，設：農藝科、森林科、農造科、畜牧科。
重大紀事	1.學制採初職三年（小學畢業考入）及高職三年（初中畢業考入），習稱三三制。 2.初級部未分科；高級部除於民國 15 年設立之農藝、森林科外，逐年又有增、改設。 3.農藝科除先後更名為綜合農業科、農場經營科外，並先後分出農機科（民國 47 年）及農村家事科（民國 47 年）。 4.農產製造科（簡稱農造科）成立於民國 37 年，自 63 學年起，更名食品加工科。 5.園藝科於民國 37 年成立，39 學年停招；54 至 63 學年恢復招生；64 至 67 學年再度停招；68 學年以後招生恢復正常。 6.民國 37 年 8 月，省教育廳試辦五年一貫制農校，招收國小畢業生連續修業五年；民國 54 年 4 月正式實施。 7.五年一貫制，37 至 44 學年分：森林、農藝、農造及畜牧四科；民國 45 年 7 月 3 日起奉令不分科，改為示範農校。



農工職校時期

民國五十六年八月，政府為因應台灣工業環境急速變遷之需要，指示本校增設電工、機工兩科，再奉命更改校名為

台灣省立宜蘭農工職業學校（民國 56 至 77 年）。

學制及科別	<p>1. 三年制：</p> <p>農科：農藝科、森林科、農機科、畜牧科、食品科、園藝科、農村家事科。</p> <p>工科：電工科、機工科、土木測量科、電子設備修護科、家具木工科、化工科。</p> <p>2. 五年一貫制：森林科、農藝科、農產製造科、畜牧科、園藝科、農村家事科。</p>
重大紀事	<p>1. 農科重大變革，詳農校時期。</p> <p>2. 工科部份：</p> <p>電工、機工科成立於民國 56 年；土木測量科成立於民國 59 年；電子設備修護科及家具木工科成立於民國 60 年；化工科成立於民國 64 年。</p> <p>3. 五年一貫制自 54 學年起，分森林、農藝、園藝及農村家事等四科，並於民國 57 年 7 月起，停止招生。</p> <p>4. 學校奉命於民國 58 年 8 月起，更名為</p> <p>台灣省立宜蘭高級農工職業學校。</p>



專科學校時期

民國七十七年二月四日，奉省教育廳令，籌備改設專科學校；七月一日奉教育部令，正式升格為五年制專科學校，改名為

國立宜蘭農工專科學校（民國 77 至 87 年）。

<p>學 制 及 科 別</p>	<p>1.五年制專科： 農科：園藝科 78~89、森林科 78~89、食品加工科 78~89、農業機械工程科 78~88、畜牧科 78~88。 工科：電子工程科 78~91、電機工程科 78~91、機械工程科 78~91、化學工程科 78~90、土木工程科 78~90。</p> <p>2.二年制專科： 日間部：農業經濟科 81~89、環境工程科 81~88、食品工業科 86~89、土木工程科 83~89、園藝科 86~89、電子工程科 82~89、電機工程科 82~87。 夜間部：電子工程科 81~89、食品工業科 82~88、環境工程科 84~88。電機工程科 84~89、機械工程科 84~89。</p> <p>※各科後之數字，為其招生之起訖學年度。</p>
<p>重 大 紀 事</p>	<p>1.五年制專科入學資格為國中畢業，修業五年；七十八學年度正式招生。 2.二年制專科入學資格為高職畢業，日間部在校修業二年、夜間部在校修業三年。 3.食品加工科於 79 學年起，更名食品工業科；畜牧科 79 學年起，更名畜產科；農業經濟科自 88 學年起，更名應用經濟科。 ※統計時間：93 學年度。</p>



技術學院時期

民國八十七年一月，奉教育部核示，自該年七月一日起，改制為

國立宜蘭技術學院（民國 87 年 7 月至 92 年 7 月）。

<p>學 制 及 科 別</p>	<p>1.二年制技術學院 日間部：農業機械工程系 87-93、森林系 87-92、畜產系 87-91、食品科學系 87-93、園藝系 90-93、電機工程系 88-90、機械工程系 88-90、土木工程系 88-93、電子工程系 88-92、化學工程系 89-90、應用經濟系 87-91、環境工程系 87-90。 夜間部：應用經濟系 91-92、環境工程系 89-89。</p> <p>2.四年制技術學院 日間部：應用動物系 89-91、農業機械工程系 89-91、應用外語系 89-91、應用經濟系 90-91、電子工程系 90-91、土木工程系 90-91、食品科學系 90-91、園藝系 90-91、森林系 90-91、電機工程系 91-91、環境工程系 91-91、機械工程系 91-91、化學工程系 91-91。 夜間部：食品科學系 90-93、土木工程系 89-92、電子工程系 90-93、電機工程系 90-92、機械工程系 90-93、環境工程系 90-92。 ※ 各系後之數字，為其招生之起訖學年度。</p>
<p>重 大 紀 事</p>	<p>1.原五專、二專未畢業部份，詳前「專科學校時期」。 2.二技入學資格為五專、二專畢業考入，修業二年，畢業後，取得學士學位；四技入學資格為高職畢考入，在校修業四年，畢業後，取得學士學位。 3.農業機械工程系 90 學年起，更名生物機電工程系。 ※ 統計時間：93 學年度。</p>



大學時期

民國九十二年四月，奉教育部核定，自該年八月一日起，改名為

國立宜蘭大學 (民國 92 年 8 月 1 日起)。

日夜間部	學制	學 院	系 所 名 稱	重 大 紀 事
日間部	碩士班	生物資源院	自然資源學系碩士班(93)	1.大學畢業考入，可經由「碩士班考試」或「碩士班甄試」等管道入學。 2.各系所又有一般生及在職生之別，其名額分配比例由各所自訂，並報部核備後實施。 3.電機資訊學院 95 學年奉准設立。 4.建築研究所自 95 學年起更名為建築與永續規劃研究所。
			生物技術研究所(93)	
			食品科學系碩士班(94)	
			動物科技學系碩士班(95)	
			園藝學系碩士班(94)	
			生物機電學系碩士班(95)	
		工學院	土木工程學系碩士班(93)	
			建築研究所(93)	
		電機資訊院	電子工程學系碩士班(93)	
			電機工程學系碩士班(94)	
	資訊工程研究所(95)			
	人文及管理院	經營管理研究所(93)		
		應用經濟學系碩士班(95)		
	大學部	生物資源院	食品科學系	1.高中或高職畢業考入；錄取名額比例之分配，由各學系決定，報部核備後實施。 2.高中畢業生可經由「大學考試分發」或「大學甄選」等管道入學；高職畢業生可經由「四技聯合甄選」或「四技聯合登記分發」等管道入學。 3.機械工程學系自 95 學年起更名為機械與機電工程學系；生物機電學系自 95 學年起更名為生物機電工程學系。
			動物科技學系	
			園藝學系	
			自然資源學系	
			生物機電學系	
工學院		土木工程學系		
		機械工程學系		
		化學工程學系		
		材料工程學系		
電機資訊院		環境工程學系		
	電機工程學系			
人文及管理院	電子工程學系			
	外國語文學系			
	應用經濟學系			

日夜間部	學制	學院	系所名稱	重大紀事
日間部	二技	生物資源學院	生物機電工程系	1.五專或二專畢業生考入後修業二年，取得學士學位。 2.入學方式經由「二技日間部聯合甄選」，或「二技日間部聯合登記分發」等途徑。
			食品科學系	
			園藝系	
		工學院	土木工程系	
夜間部	進修學士班	工學院	電機工程學系	1.由學校獨立招生。 2.修業四年，學分修畢後取得學士學位。
			土木工程學系	
			環境工程學系	
	四技進修部	生物資源學院	食品科學系	1.高職畢，經由「四技進修部聯合登記分發」入學。 2.修業四年，學分修畢後取得學士學位。
			工學院	
		工學院	機械工程系	



貳、歷任校長及重大興革

農林學校時期

姓名	任期 (民國)	重大興革
柳川鑑藏	15.04.21 § 21.03.30	原任台南州立嘉義農林學校校長。 規劃學則、章程、人事編制及新校舍施工。 任內招生六屆，畢業一屆。 民國 21 年 3 月離校。 (21.04 — 21.07 校務由教諭猿渡甚喜暫代)
西崎茂	21.07.15 § 27.03.31	原任日本國石川縣立松任農業學校教諭。 調新竹州立桃園農校校長。
深谷留三	27.04.01 § 30.04.19	原任台北帝國大學(國立台灣大學前身) 教授。 學生班級擴增至 15 班，約 750 人。 全校教職員擴增至 28 人。
澤田義	31.04.20 § 34.12	日本東京大學農學院畢。 任內聘請第二位台籍教師。 因戰爭結束離校。



柳川鑑藏先生
第一任校長



西崎茂先生
第二任校長



深谷留三先生
第三任校長



澤田義先生
第四任校長

農業學校時期

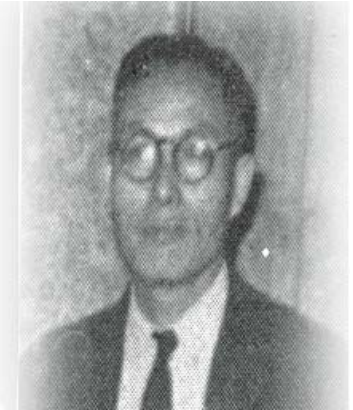
姓 名	任 期 (民國)	重 大 興 革
汪桂芳	35.01 ┆ 35.09	實施「三三」新學制。 高級部分農藝、森林、農產製造等三科； 初級部不分科。
陳霖蒼	35.09 ┆ 36.02	調嘉義農校校長。
馮慰農	36.03 ┆ 39.01	增設園藝科及五年一貫制農藝、農產製造、 畜牧科。
王志鵠	39.02 ┆ 43.08.01	任內實施農林總場制，對作物品種改良貢獻 甚多。 園藝科停止招生（39學年），增設畜牧科。 調省立台中農學院院長。
王念烈	43.08.26 ┆ 45.07.18	省農業試驗所調任。 任內停招初級部。 調桃園農校校長。
彭家瑞	45.07 ┆ 55.01	原桃園農校校長。 1.任內成立農業機械科及農村家事科；54學 年度園藝科恢復招生；農產製造科47至 52學年停止招生，53學年恢復。 2.任內興建森林館及食品館（求真樓）。 調經濟部農耕隊隊長。
成天驥	55.02 ┆ 56.07.22	原花蓮農校校長。 1.任內增設機工科、電工科。 2.因本校推行體育教學績優，56.06.27校長 獲頒省府獎。 調台北市政府教育局主任秘書。



第一任 校長
汪桂芳 先生



第二任 校長
陳霖蒼 先生



第三任 校長
馮慰農 先生



第四任 校長
王志鵠 先生



第五任 校長
王念烈 先生



第六任 校長
彭家瑞 先生



第七任 校長
成天驥 先生

農工職校時期

姓名	任期 (民國)	重大興革
朱有壬	56.07.22 ┆ 62.03	由行政院輔導會農墾處調任。 1.任內成立測量、電子修護、家具木工等工科；57學年停招五年一貫制各科。 2.任內興建土木測量館、機工、電工大樓及工廠，校內教員宿舍二棟（四戶）。 3.任內兩度更改校名：省立宜蘭農工及省立宜蘭高級農工。 4.推行文化復興運動工作績優，59.11.12 獲省府表揚。 任內退休。
李建民	62.04 ┆ 63.07	原省立新莊高中校長。 調省立新竹高工校長。
戴華	63.08 ┆ 68.02	原省立旗美高中校長。 1.任內成立化工科；63學年園藝科停止招生。 2.任內興建家事科館、畜牧科館、精神堡壘、校長官舍及改建四百公尺籃曲式跑道，並新建司令台。 調省教育廳專門委員。
嚴太燧	68.02 ┆ 72.08	原省立內埔農工高職校長。 1.任內園藝科恢復招生（68學年）。 2.任內興建中正堂（現為活動中心）、行政大樓、校門及整修求真樓前大道。 調省立曾文高中校長。
于延文	72.08 ┆ 77.08	原省立瑞芳高工校長。 1.任內增設附設補校。 2.促成本校升格，並奉准成立五專部十科。 3.任內興建圖書館（現人文及管理學院）、農教中心（現園藝系館）、林場忠信樓、農機工廠、食品科新工廠及化工大樓；將原教學區北邊九間危險教室改建為三樓建築物（教室21間）；整建校區圍牆；新建林場護坡與聯外道路。 調省立羅東高商校長。



第一任 校長
朱有壬 先生



第二任 校長
李建民 先生



第三任 校長
戴華 先生



第四任 校長
嚴太燴 先生



第五任 校長
于延文 先生

專科學校時期

姓名	任期	重大興革
曹以松	77.07 § 86.06.21	原國立台灣大學農工系教授。 1.78 學年五專部第一屆十科招生。 2.79 學年高職部全部結束。 3.成立日二專農經、環工、土木、電機、電子等科； 夜二專食品、電子、電機、機械、環工等科。 4.興建學生第一、第二宿舍、經德大樓、延英樓、 電子電機館、新大門、時習大樓、教稽大樓等大型建築物。 5.爭取升格技術學院。 任內退休。
劉瑞生	86.07.25 § 87.06.30	原國立台灣大學獸醫系教授。 1.完成體育館興建。 2.完成本校改制技術學院，並於 87 年 7 月 1 日正式掛牌升格。



第一任 校長
曹以松 先生



第二任 校長
劉瑞生 先生

技術學院暨大學時期

(一) 技術學院時期

校 長	任 期	重 大 興 革
劉瑞生	87.07.01 § 92.07.31	一、本校專科時期校長升任。 二、增設二技：日間部：電機工程等十一系。 夜間部：環境工程系。 四技：日間部：應用動物等三系。 夜間部：食品科學等三系。 三、爭取改制為宜蘭大學，並奉准於 92.08.01 正式成立、招生。

(二) 大學時期

校 長	任 期	重 大 興 革
劉瑞生	92.08.01 §	1.本校學院時期校長升任。 2.增設 日間部：工學院四系三所；電機資訊學院二系一所；生物資源學院五系二所；人文及管理學院二系一所。 夜間部：進修學士班三系；四技進修部三系。 3.興建完成運動場、地下停車場、圖書資訊大樓等重大建設，並完成新建校門入口景觀及校園美化、綠化等重大工程。 4.進行中新建工程含生物資源大樓（經費 4 億）、校區污水系統（經費 0.65 億）；另綜合教學大樓（經費 3.1 億）、校本部活動中心（經費 0.72 億）等工程均已完成規劃、次第開工中。



劉瑞生 校長

參、校園面積

一、本校校地面積為 190.1542 公頃，內含：

校本部：15.3274 公頃

實習農場：0.9786 公頃

校外眷舍：0.4013 公頃

實習林場：173.4469 公頃

二、升格大學後，宜蘭縣政府同意核撥：

1. 五結鄉利澤校區部份：14.9409 公頃

2. 三星鄉阿里史園區部份：131 公頃



肆、歷屆畢業生人數統計

時 期	學 制 別	畢 業 時 間	畢業人數
農林學校	五 年 制	民國 20.03 ~ 33.03	1,435
高職時期	五年一貫制	民國 42.06 ~ 61.06	1,792
	初 職 部	民國 35.06 ~ 47.06	1,212
	高 職 部	民國 34.06 ~ 80.06	13,406
	附 設 補 校	民國 76.07 ~ 94.06	5,742
專科、學院	五 專	民國 83.06 ~ 94.06	4,090
	二 專	民國 83.06 ~ 94.06	2,349
	二 技	民國 89.06 ~ 94.06	2,451
	四 技	民國 93.06 ~ 94.06	537
	進 修 部	民國 84.06 ~ 94.06	1,585

合 計 34,599 人

統計時間：民國 94 年 6 月

伍、本校附設進修學校

成立於民國七十三年六月，並於七十三學年度起正式招生。

<p>學制及科別</p>	<p>高職部份 農科：食品加工、森林、農機、畜牧獸醫、農村家事、園藝等六科。 工科：電子設備修護、機工、電工、化工、測量、家具木工等六科。</p>	<p>延長國教部份 視聽電子修護、電機修護、文書處理、食品烘焙、寵物經營、農機修護等六科。</p>
<p>重大紀事</p>	<p>1. 國中畢業考入，在校修業三年，畢業後參加甄試，取得高職畢業資格。 2. 除園藝、森林、農村家事及家具木工等四科為上午上課外，其餘各科皆在夜間上課。 3. 73 學年招生科別為電子、電工、化工、機工、木工、食品等六科。 75 學年增：園藝科。 77 學年增：測量、家事、森林、畜牧、農機等五科。 4. 各科停止招生時間為： 86 學年：測量科。 87 學年：食品科。 89 學年：畜牧、家事科。 90 學年：電工、森林、農機科。</p>	<p>1. 國中畢業甄試入學，在校修業時間長短不一，開班時間較不規律。 2. 各班畢業學生屆數： (1) 視聽電子修護科共六屆。 (2) 電機修護科共二屆。 (3) 文書處理共六屆。 (4) 食品烘焙共三屆。 (5) 寵物經營共五屆。 (6) 農機修護科共四屆。</p>

