

A tall, slender, metallic sculpture with a circular base, set in a park with trees and a blue sky. The sculpture is highly reflective and features intricate, abstract patterns. It stands on a dark, rectangular base. The background consists of lush green trees and a bright blue sky with scattered white clouds. A semi-transparent blue vertical bar is overlaid on the center of the image, containing the text.

## 第二章 美麗庭園

## 第二章 美麗庭園

校園的景觀大致呈九宮格狀分佈，九宮格中間那塊是由行政大樓、南、北大路及教稽大樓所組成。

上面那條東西向的道路，習稱北大路，現在已正式命名為「學思林蔭大道」。路的最東端，起自活動中心，然後經行政大樓北側門、語言中心、人文及管理學院、生物資源學院大樓、園藝系館，終至學人宿舍（即延英樓）。這條路在學校完成污水管廊埋設後，立即進行景觀復原，於民國 95 年 2 月動工、97 年 12 月完成。路的兩旁，80 年代曾種植了不少的小葉欖仁樹，復原工程進行時又增補了些。這條路的林蔭很美，103 年曾榮獲全國大學校園景觀比賽第四名。

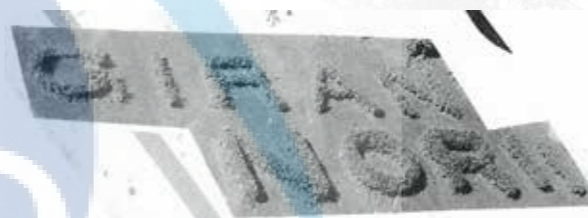
另一條為南大路，東自前庭起，沿運動場、行政大樓南側門、教學大樓、體育館、教稽大樓、格致大樓、時習大樓、工學院大樓，終至學生宿舍區。

九宮格另一條是校園北側邊門往南側邊門的那條林蔭大道，路的東邊是經德大樓、生物資源學院大樓側邊、教稽大樓、體育館；西邊則是園藝系、校園新建庭園景觀區、格致大樓，止於南側門。路雖不長，但蠻寬的。

還有一條即是行政大樓正前方的開闊廣場。靠校門的那邊是校園的前庭，除學生活動中心外，四周一片翠綠，到處都是樹蔭、芳草，偶而伴以悅耳的鳥鳴聲，徜徉其間，真令人榮辱皆忘，心曠神怡。



國立宜蘭大學神農校總區  
全區配置圖 S:1/1200



摘自本校農林學校時期第 5 回畢業紀念冊



摘自本校農林學校時期第 7 回畢業紀念冊



民國 20 年前後，遠眺校園的景象。(摘自本校農林學校時期第 5 回畢業紀念冊)



民國 27 年前後，由校園東南角向西北方向拍攝的景象；學校的行政大樓是坐西向東，左邊樹叢中那棟建築物是禮堂。(摘自本校農林學校時期第 7 回畢業紀念冊)



民國 38 年前後校園的前景和後景 (摘自本校農業職業學校時期高級部第 4 屆畢業紀念冊)



民國 38 年前後校園的前景和後景 (摘自本校農業職業學校時期高級部第 4 屆畢業紀念冊)



民國 40 年前後的行政大樓和禮堂 (摘自本校農業職業學校時期五年制第 1 屆 高級部第 6 屆畢業紀念冊)

## 2.1 消失的地景

### 2.1.1 農林時期校門口的橋

從本校校史第一輯 173 頁得知：「……據蕭陽山校友談及，當年學校門口與神農路間跨越護校河上的橋，原來是木質的，橋面比兩邊路面略為高些，以方便排水。由於木橋已興建有年，早有腐朽現象，但是適逢二戰末期，地方物資極度缺乏，根本無力維修，只有從廢料中找些比較好的木料來橫七豎八的釘上，應應急。因此，路面就難免不很平順，也只好過一時是一時了。」

當時本校校長是乘黃包車（二輪人力車）上下班（時校長官舍在原縣政府後面，與縣長公館比鄰）。有一天，車伕因未控制好車輪，

致使座車因車輪被卡而傾覆，將校長摔進了護校河中。可以想見當時的狼狽情形，但是也事出無奈！

校長座車翻覆事件之後，由於原車伏年齡已大，遂改調原來擔任補鞋工作的曾先生為校長拉車。民國 32 年，因為常有空襲，教職員們大都疏散到大礁溪本校林場去避難。但當時林場既有房舍不足，只好將原有之教室、寢室等用木板加以隔間，以便能容納較多家眷。由於市面上木材缺貨，即使有貨，學校亦無力購買，校方只得拆除學校中部分走廊兩邊之護欄及防風板，移作隔間之用，以為因應……」。

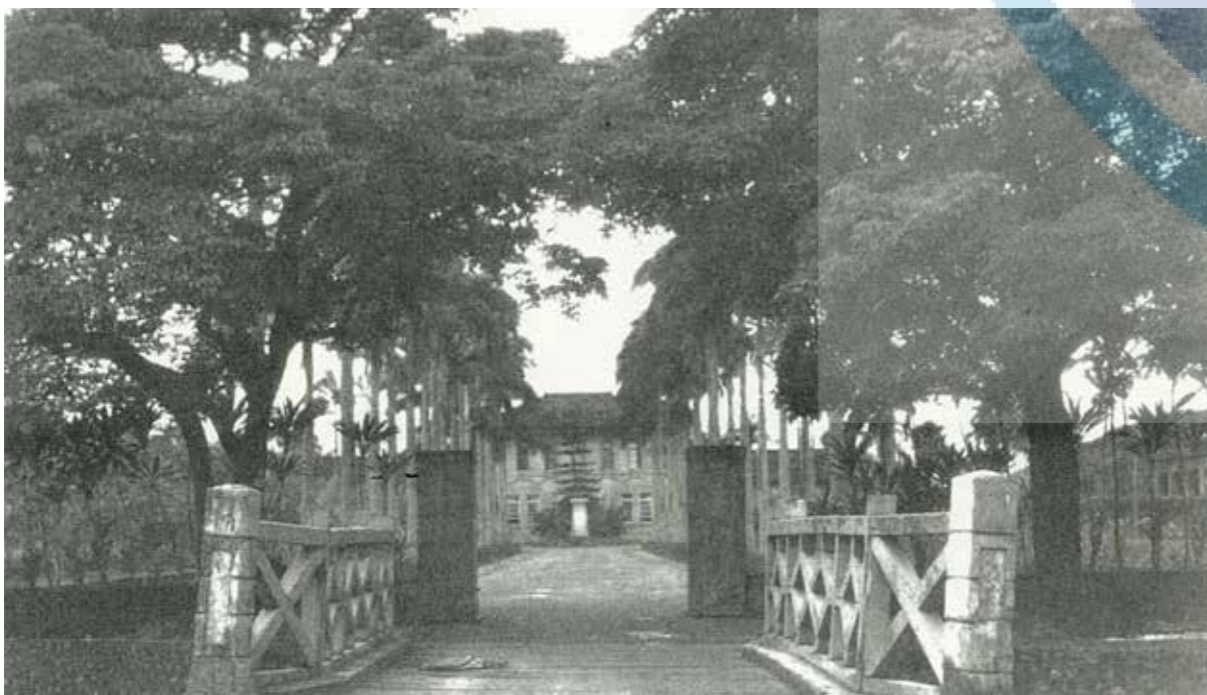


創校初期，校門前方有一條護校河，其功能類似於當時城市的護城河，最早期在護校河上架設的是木橋。(摘自本校農林學校時期第 2 回畢業紀念冊)



護校河上的木橋 (左圖) (摘自本校農林學校時期第 5 回畢業紀念冊)

台灣光復後，因木橋維修不易，改建為水泥橋，橋邊並建有護欄；當時同學們戲稱該橋為「藍橋」，右邊照片為橋的側面，原圖不十分清楚。(摘自本校農業職業學校時期高級部第 4 屆畢業紀念冊)



這張照片有幾點值得注意：校門前的圍牆仍為鐵柵，而校門口的重陽木與椰林樹蔭正濃；這時的校樹「小葉南洋杉」還不到兩層樓的高度，而此時，已立有蔣公半身銅像了。(摘自本校農業職業學校時期五年制第 1 屆高級部第 6 屆畢業紀念冊)

## 2.1.2 荷花池與涼亭

荷花池與涼亭原興建於職校第六位校長彭家瑞任內（約民國 45 至 55 年間），它的位置在現今學生活動中心與校門北側圍牆之間，原為稻田挖掘而成。

荷花池，很長的一段時間為地方上著名景點之一。當時，每逢假日常有遊客來此拍照留念，直到民國 68 年初，該處因興建中正堂（即學生活動中心）而填平。



從荷花池邊涼亭附近往椰林大道拍攝，荷花池的全景盡入眼底。(摘自本校農業職業學校時期五年制第 10 屆高級部第 15 屆畢業紀念冊)



摘自本校農業職業學校時期五年制第 9 屆高級部第 14 屆畢業紀念冊



摘自本校農業職業學校時期五年制第 10 屆高級部第 15 屆畢業紀念冊



下圖摘自本校農業職業學校時期  
五年制第10屆 高級部第15屆  
畢業紀念冊



涼亭特寫：涼亭附近的小丘，是施工  
時挖掘的廢土堆積起來的。(摘自本  
校農業職業學校時期五年制第11屆  
高級部第16屆畢業紀念冊)



右圖拱形門建築是教室走廊，民國60年  
初，那排教室仍在使用。(摘自本校農業  
職業學校時期五年制第11屆 高級部第  
16屆畢業紀念冊)



荷花池畔的涼亭 (摘自本校第一輯校史)



荷花池與涼亭 (摘自本校第一輯校史)



荷花池與涼亭原為宜蘭景點之一，涼亭  
位置在中正堂與校長宿舍之間。時過  
「景」遷，荷花池早已填平改建為中正  
堂（即學生活動中心前身），涼亭也已  
拆除。(摘自本校第一輯校史)

### 2.1.3 睡蓮池

民國 40 年代初，在椰林大道的兩側，各有一長型的睡蓮池。睡蓮有水中仙子的美譽；當夜晚來臨，睡蓮的花瓣便自動閉合，就像我們夜晚進入夢鄉，因此得名。



摘自本校農業職業學校時期五年制第 9 屆 高級部第 14 屆畢業紀念冊

下面這幀照片是從行政大樓二樓窗口往校門方向拍攝的。路的左右兩旁椰子樹下，各有一排睡蓮池。每當假日黃昏，附近的小朋友常在這兒釣小小隻的鬥鬥魚玩；鏡頭正前方那棵是海棗，右側是小葉南洋杉。(摘自本校第一輯校史)



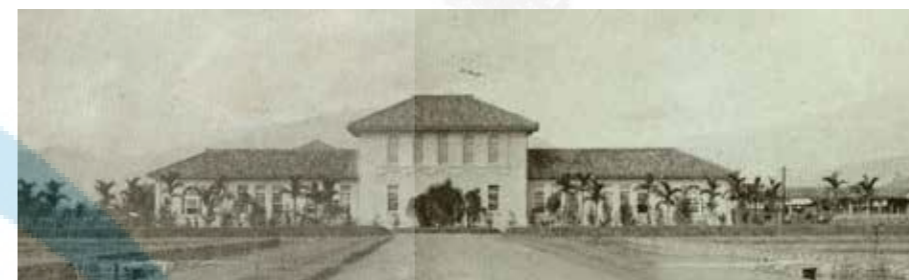
睡蓮池內，除種有睡蓮外，還有許多小魚，也是附近小朋友例假日最喜愛的垂釣處。(摘自本校農業職業學校時期五年制第 6 屆 高級部第 11 屆 初級部第 13 屆畢業紀念冊)



摘自本校農業職業學校時期五年制第 10 屆 高級部第 15 屆畢業紀念冊

### 2.1.4 椰林大道

椰林大道指的是校門口至行政大樓前那段道路，這條大道兩邊的行道樹曾經多次改變，其中以種植大王椰子的時間最久，經歷過的校友人數也最多，因而老校友們習慣以「椰林大道」來稱呼它。



創校初期，道路兩旁尚未植樹。(摘自本校農林學校時期第 2 回畢業紀念冊)



民國 22、23 年間的行道樹（不是椰子樹）已長得十分壯碩。(摘自本校農林學校時期第 7 回畢業紀念冊)



摘自本校農林學校時期第 7 回畢業紀念冊



民國 24、25 年前後，學校在原樹間隔處加植椰子樹，待存活後，再將原植樹鋸掉；可能是當時的樹種不太能抵擋強風。(摘自本校農林學校時期第 9 回畢業紀念冊)



摘自本校農林學校時期第 11 回畢業紀念冊



摘自本校農林學校時期第 11 回畢業紀念冊



兩排大王椰子的椰林大道已成型，這幀照片是農林時期留下的英姿（路上的同學正在上測量實習課）。民國 68 年以前，由校門口到行政大樓間的道路兩旁，種植了兩排大王椰子，同學們皆稱為「椰林大道」。(摘自本校農林學校時期第 12 回畢業紀念冊)



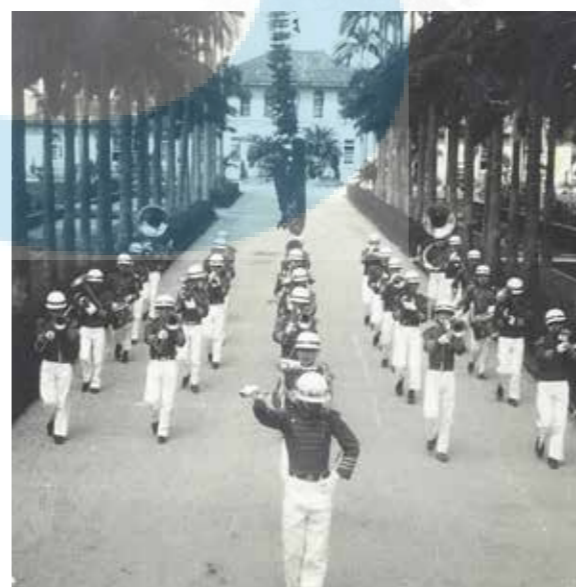
椰林大道上兩排大王椰子已成長至高碩挺拔，圖中照是農校時期的非凡氣勢。(摘自本校農業職業學校時期五年制第 6 屆 高級部第 11 屆 初級部第 13 屆畢業紀念冊)



左圖摘自本校農業職業學校時期高級部第 4 屆畢業紀念冊



右圖為高職時期，本校樂隊經常支援縣內各項大型慶典活動。圖中樂隊正由行政大樓向校門口方向前進。(摘自本校農業職業學校時期五年制第 10 屆 高級部第 15 屆畢業紀念冊)



摘自本校第一輯校史



摘自本校第一輯校史



摘自本校第一輯校史



大道因校園擴充需要，於民國 68 年底改建，路面拓寬，椰子樹改以黃金榕取代。(摘自本校第一輯校史)

### 2.1.5 校園四周圍牆的內縮

民國 74 年 3 月，為配合地方馬路拓寬的需要，將原護校河加蓋成人行道，又於 102 年 7 月配合宜蘭縣政府進行「宜蘭市文化中心周邊人行環境第四期改善工程——宜蘭大學神農路」施作，將圍牆內縮，許多原在圍牆內的庭樹，如：農權路口轉向學校方向的那幾株白千層與幾株樹頭，都到校外去了。



農權路與神農路交叉口





校門右轉女中路、進士路那一段的烏白。



### 2.1.6 昔日的第二農場

原「台北州立宜蘭農林學校第二農場」，專科以後，陸續興建格致大樓、時習大樓、工學院大樓、學生宿舍及新建庭園景觀，除園藝系尚有些許實習場地外，幾乎全被建築物所佔用。

而本校當時的「第一農場」，依據《宜蘭文獻》雜誌第 45 期，高傳棋撰寫之〈宜蘭地區近三、四百年來相關舊地點之研究〉中記載：「……舊宜蘭城內古今建物名稱對照，所述農林學校第一農場是在現今光復國小」，惟為時十分短暫。



民國 23 年前後的「第二農場」(摘自本校農林學校時期第 5 回畢業紀念冊)



摘自本校農林學校時期第 7 回畢業紀念冊



摘自本校農林學校時期第 9 回畢業紀念冊



### 2.1.7 尚農神社

本校以農立校，校內曾有「尚農神社」，奉祀日本農業神祇。

依據《宜蘭文獻》雜誌第 50 期，林正芳撰寫之〈宜蘭地區神社調查報告〉中記載：「……學校內神社的興建費用大多由校內師生共同出資。如宜蘭農林學校擬建立尚農神社，奉祀大命國魂及四農業神，全校師生職員捐獻 1 千 6 百元，在校內一角（運動場南側）營建神社，於昭和 13 年（1938，民國 27 年）5 月 12 日創校紀念日舉行鎮座祭……。」

尚農神社奉祀的是日本「宇迦之御魂之神」，為該國主管農業之神。原址在現今體育

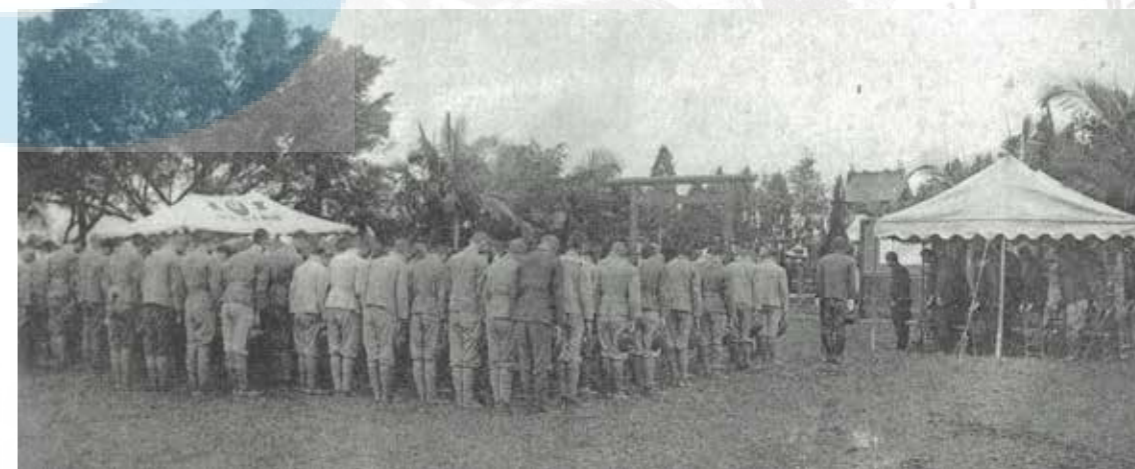
館東側。每天朝會時，全體師生要向尚農神社行鞠躬禮，以祈求皇室興盛、國運昌隆，並講解天皇、皇后之德政，銘感皇恩浩蕩、澤被臣民，恭祝皇室興隆，以涵養學生之忠心及報國報民之信念。

每年二月一日，並聘請「神官」，向尚農神社呈獻農產品收穫感恩儀式，全校師生都要參加。全校教職員生就豐收事向農神獻上衷心感謝，藉以啟發、培養學生感恩圖報之精神。

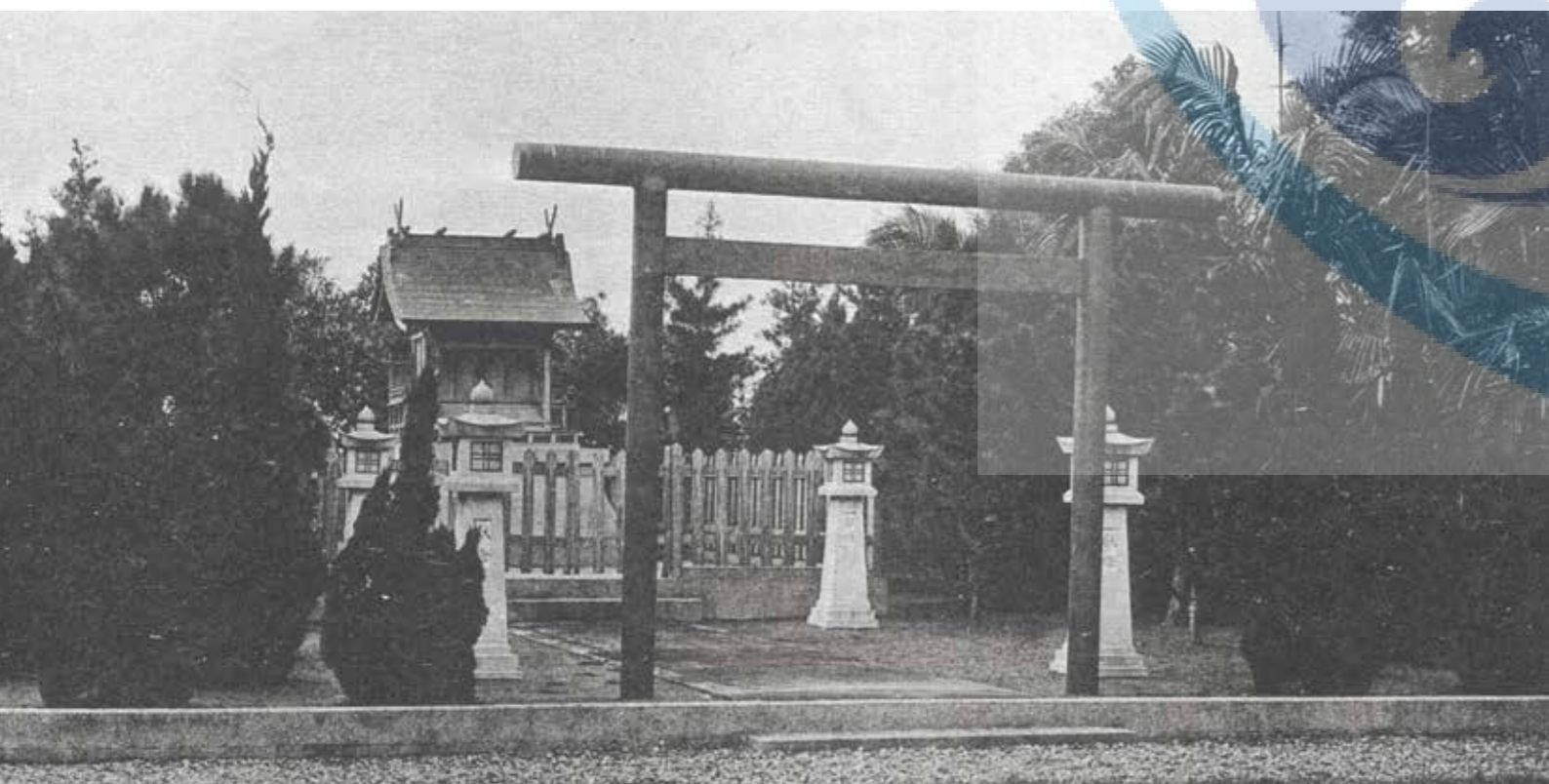
尚農神社原址在體育館東南角，民國 65 年 2 月因運動場跑道由 200 公尺改建為 400 公尺而拆除。



摘自本校農林學校時期第 12 回畢業紀念冊



摘自本校第一輯校史



民國 27 年鎮座之尚農神社（摘自本校第一輯校史）



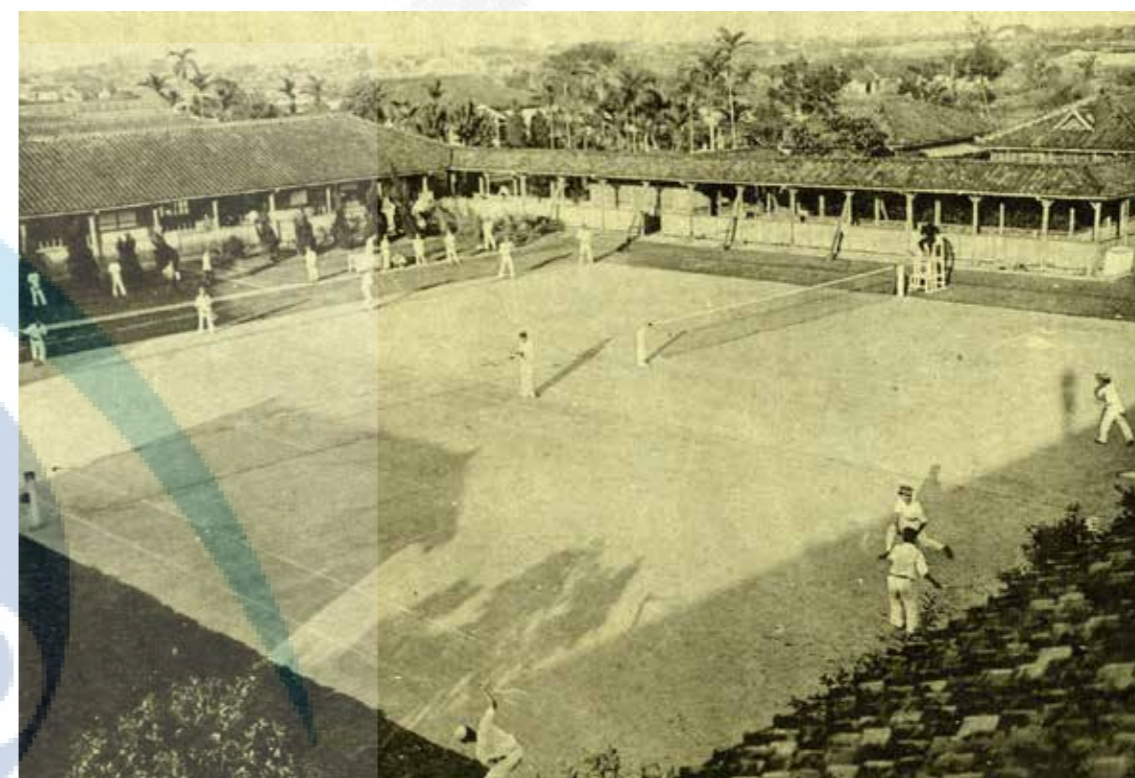
尚農神社的入口，在現今南大路往南邊學校側門口的東側，約在田徑場跑道的轉彎處。(摘自本校農林學校時期第12回畢業紀念冊)



曾是尚農神社入口的現況

## 2.1.8 昔日的網球場

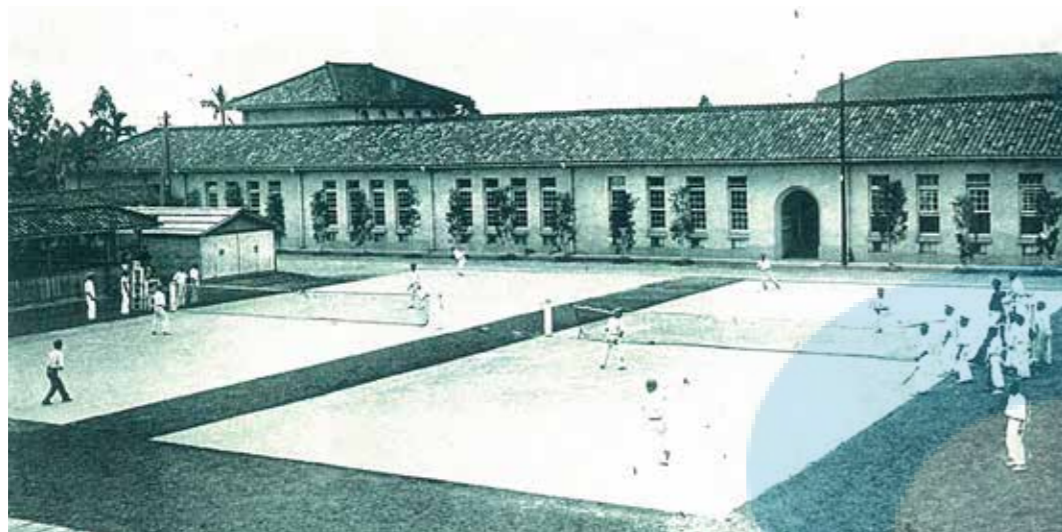
自光復後，網球場因增建求真樓，遂改為建築物用地及北大路地。



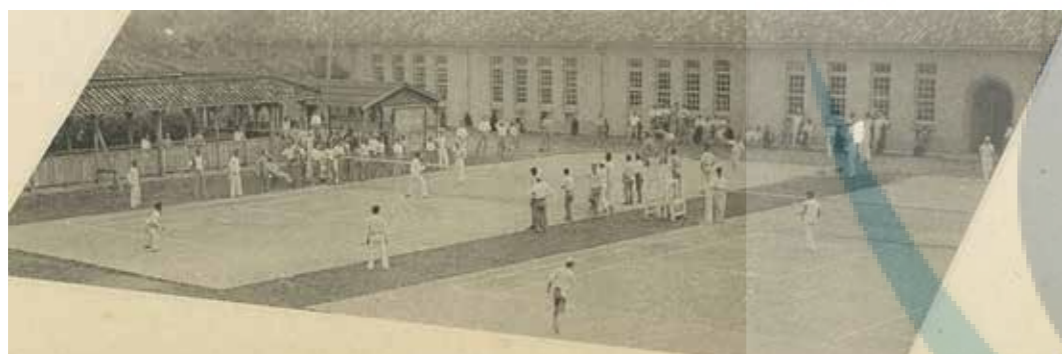
從教室區往學寮方向拍攝(圖右方的那排走廊，可通往行政大樓)。(摘自本校農林學校時期第11回畢業紀念冊)



圖左方的那棟建築物是學寮(即學生宿舍)。(摘自本校農林學校時期第7回畢業紀念冊)



從學寮區往教室方向拍攝，可看出教室區舊建築全貌，而教室區旁種植的白千層才一米多高，左邊的斜面屋頂是當時的行政大樓。(摘自本校農林學校時期第9回畢業紀念冊)



摘自本校農林學校時期第7回畢業紀念冊



球場右上方那長棟建築是學寮的第一排，左方屋頂上方有二個通風氣孔是廚房，再左邊屋頂有一長串通風裝置者，則是養蠶室。(摘自本校農林學校時期第7回畢業紀念冊)

### 2.1.9 校園中庭

中庭，指的是禮堂那一排建築物、行政大樓及教室區那一排建築物之間的空地。



正面椰子樹後方，是一小排的教室；左邊那間小屋（在禮堂那一旁的內側），當初設置的原因並不清楚，光復後，先後當過倉庫、老師宿舍、測量科學生攝影實習用的暗房。(摘自本校農林學校時期第12回畢業紀念冊)



從行政大樓穿堂往後院拍攝，左邊建築物是禮堂那一排，右邊則是教室區。(摘自本校農林學校時期第3回畢業紀念冊)



從中庭的西邊往東邊拍攝，正前方樹叢之後是行政大樓。(摘自本校農林學校時期第7回畢業紀念冊)



禮堂通往中庭的邊門 (摘自本校農業職業學校時期高級部第4屆畢業紀念冊)



中間那棵球狀的樹叢是仙丹樹，由於日照充足，養分、水分供應得好，每年夏秋天，一樹火紅，十分耀眼，民國70年代初仍在（由行政大樓穿堂往後拍攝）。(摘自本校農業職業學校時期五年制第9屆高級部第14屆畢業紀念冊)



圖中行政大樓正對西邊的那排教室已經拆除，也就是圖中同學們聚集之處。(摘自本校農業職業學校時期五年制第9屆高級部第14屆畢業紀念冊)

### 2.1.10 教室走廊

蘭陽地區潮濕多雨的時間很長，為了避免走廊積水，學校裡各辦公場所、教室和學寮等處的走廊，都建有遮雨護欄，以保持走道乾燥。



摘自本校第一輯校史



摘自本校農林學校時期第3回畢業紀念冊



右邊那排建築物是學寮的第一排及其走廊，正前方那長條形建築物是連接學寮與行政大樓之間的走廊，走廊邊的護欄都有擋雨板，用以防止雨水侵入走道。右邊那兩塊白色地面則是網球場。(摘自本校農林學校時期第7回畢業紀念冊)

## 2.2 新建的庭園工程

### 2.2.1 運動場的改建

新建司令台於民國65年6月落成，並且將二百公尺跑道擴增為四百公尺籃曲式標準跑道及綜合運動場。(上圖)

下圖為昔日運動場。司令台及看台是職校時期加蓋的，後排瓦屋是教室；司令台的背後是農林時期的禮堂，右邊白色建築物是工科大樓。



摘自本校第一輯校史



專科以後，運動場為了加強排水功能又加鋪了PU跑道，運動場的底層則是地下停車場。(摘自本校第一輯校史)



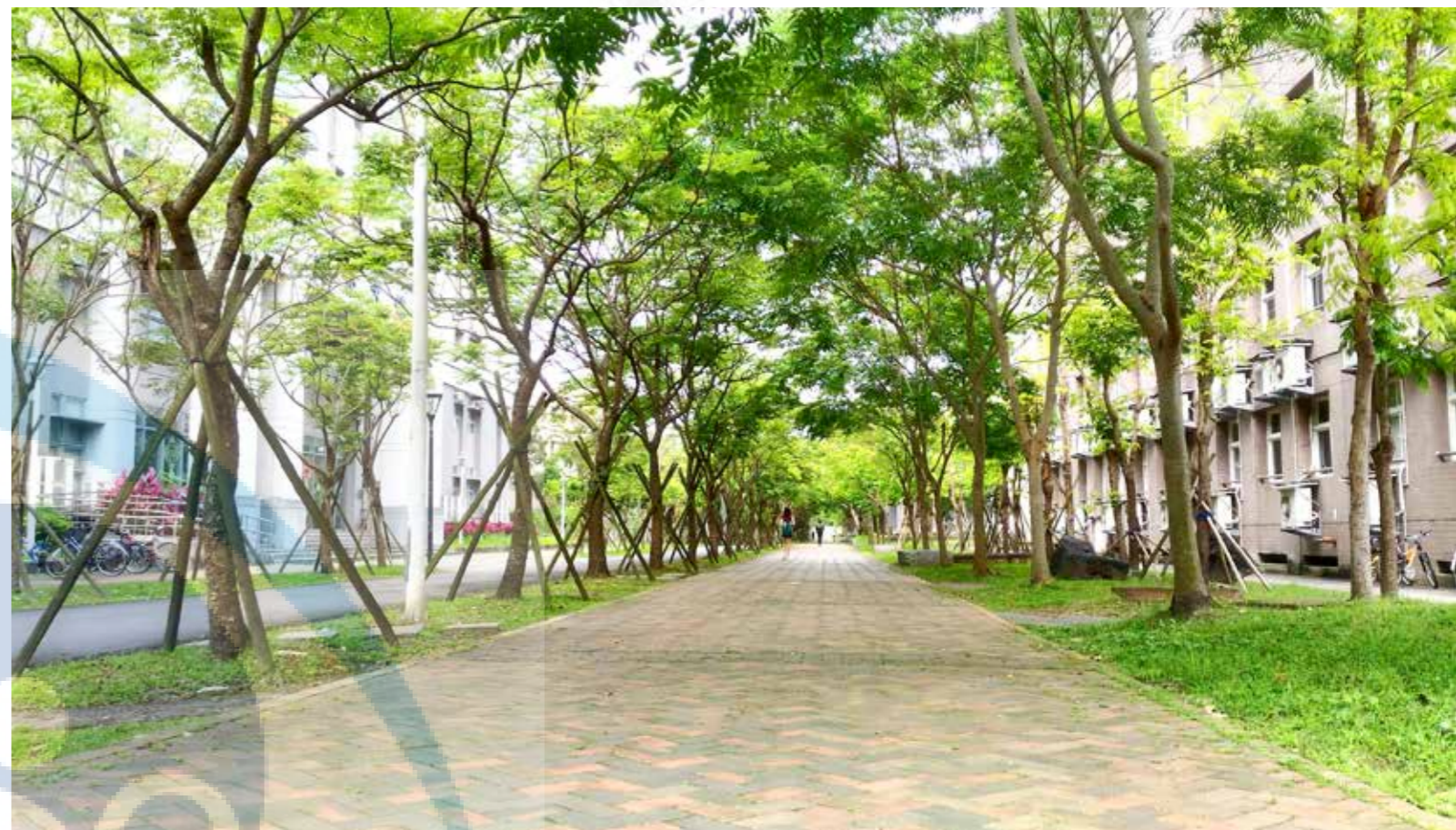
農工時期司令台，其背後二樓建築物是弘道樓全景（摘自本校第一輯校史）



大學以後改換司令台的方向並增建觀眾席座位  
(摘自本校第一輯校史)



停控中心與直立式校名柱



### 2.2.2 北大路景觀改善工程

位於生資大樓（原森林科館）、人文及管理學院、通識教育中心（原食品科館）、外國語言教育中心（原家政科館）之間的北大路，於地下污水管廊埋設完成後，進行景觀復原改善工程，於民國 95 年 2 月動工，民國 97 年 12 月全部完工，即成為後來之「學思林蔭大道」。



運動場的現況



### 2.2.3 新建庭園景觀改善工程

第一期於 94 年 6 月動工，96 年 1 月完成驗收；第二期於 96 年 9 月動工，97 年 5 月完成驗收。景觀改善位置於原有男生宿舍前與教職大樓之間之原水池與園藝系馴化場地，分別改為籃球場、景觀草坪及水池景觀區，改善原有雜亂陰暗的空間動線，塑造宜人悠閒的休憩空間。



施工前鳥瞰



施工後鳥瞰



水池景觀區現況



校園人工湖一瞥



民國 107 年 8 月加設人工步道，改善北大路道路及人行空間約 200 公尺，鋪面更新高壓透水磚及景觀、植栽等。



摘自本校第一輯校史



男生宿舍前的景觀草皮

### 2.2.4 主校門空間重構與重建中軸道工程

主校門是傳達校園形象的首要位置，由校門至行政大樓之段落為農校時期至今之入口軸線，因與目前道路中心偏離約 4.7 公尺且校門屋齡老舊，校門與神農路緩衝過短，腹地不足；門前代表校園意象的老茄苳亦成為視覺死角，不利於交通進出。因此，為整合神農校總區主入口意象，調整道路中軸線中心及行政大樓前碑石之高度與微幅平移，以營造視覺平衡與主校門道路的對稱性，同時銜接該場域人車動線與周邊設施，配合校園周邊近年完成之人本環境景觀，有效整合資源及相關腹地，創造新的價值與效益。

此區調整與改造的基地範圍約 2,880 平方公尺，第一階段工程於 109 年 2 月 25 日完成行政大樓前景觀及道路工程，第二階段之校門入口景觀軸線工程於 110 年 8 月 13 日完成。



主校門入口景觀軸線原貌



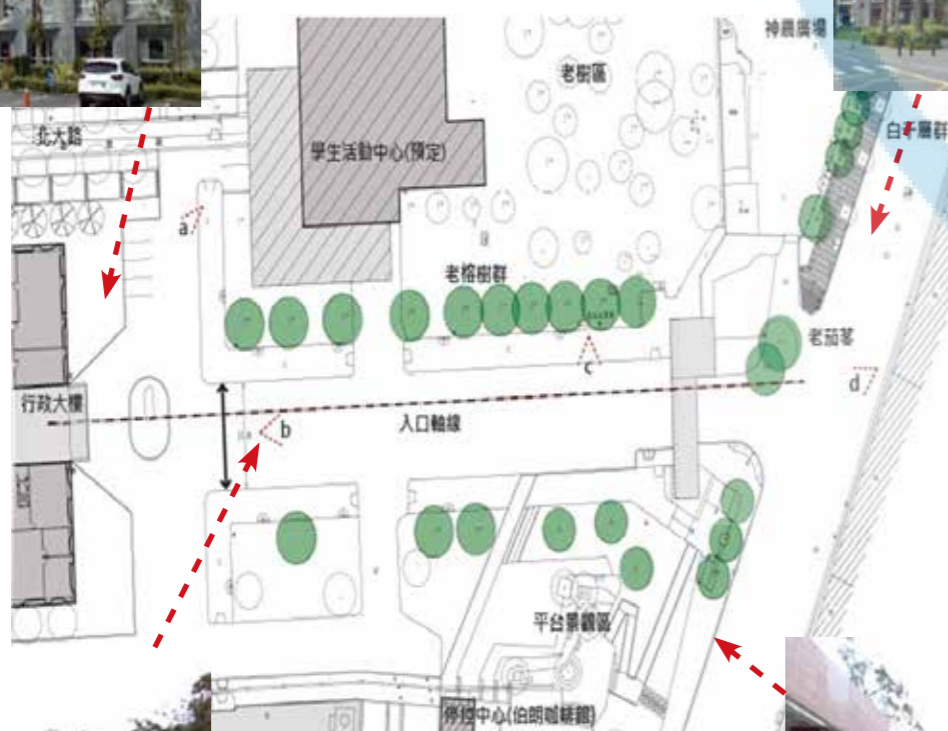
行政大樓前碑石廣場原貌



校門原貌



行政大樓前碑石廣場調整與改造



原樣貌



完工後成果



### 2.2.5 畜舍遷移、圖書館前廣場改善工程

畜舍遷移至五結校區後，藉由植栽、空間規劃配佈，重新整理圖書館廣場空間及周邊景觀環境與建置學生機車停車場，並且於畜舍建築物遺址營造「談學之埕」與「知識之林」等承載校園記憶的戶外空間；同時利用植栽重新配佈，改善過去因畜舍所造成之五感負面感受，進而與經德大樓附近基地約 4,000 平方公尺興建 2 層樓建築物作為資源回收場，充份發揮此區鄰近農權路，方便服務性動線進出，以為校園的後勤空間及外工班空間等後援服務設施的功能。

以上資源回收場環境整備及外工班遷建、圖書館前廣場改善工程於 109 年 8 月開始執行，於 110 年 9 月 1 日完工。



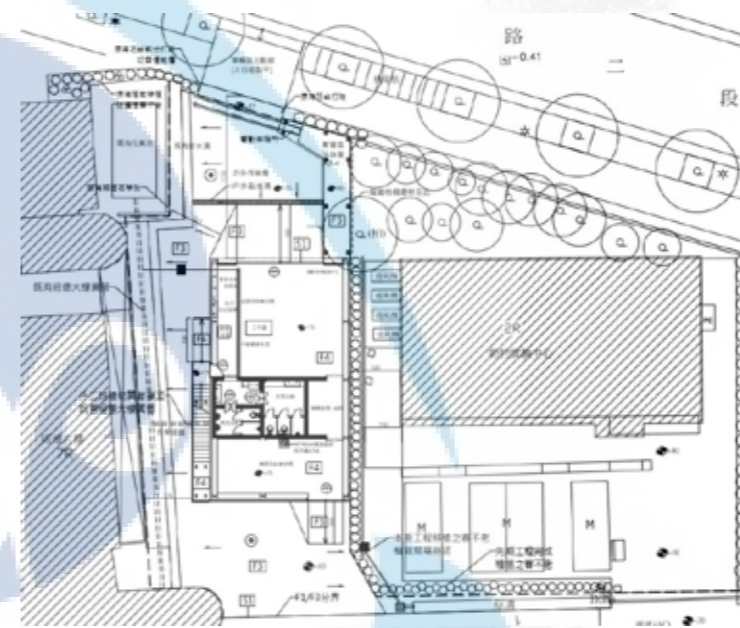
初期完成實驗動物中心周遭環境改善



資源回收場環境整備及外工班遷建基地位置



畜舍區原貌



資源回收場環境整備及外工班遷建配置圖



圖書館前廣場改善工程配置圖



圖書館前廣場改善工程透視圖





### 2.2.6 噶瑪蘭文化廊道

運用校園中軸道路及兩側設施連結女中路至農權路的入口、節點、地面鋪設、樹景、大樓牆面、園藝植栽、休憩座位區等優勢，以點、線、面的方式，融合噶瑪蘭族人的生活場景，狩獵、家屋、農耕、漁獵、工藝、自然植物、原生動物及現代考古工作等，形塑成一條具歷史人文、文化藝術的噶瑪蘭文化廊道。

全區採用互動式的場景設置，不僅可以拍照，行人穿越其中有如走進時空隧道，另搭配解說牌，以深入淺出的方式，吸引學生及參訪校園人士認識噶瑪蘭族；進而可至校園內的萬斌廳「宜蘭農校遺址文化層」進一步探索這塊土地四百年的歷史光影。

本案於 111 年 8 月底發包委託專業廠商進行設計形塑，於 112 年 8 月底完成。



## 2.3 藝術景觀

### 2.3.1 二宮尊德銅像與光復後復校紀念碑

農林時期行政大樓正門左側，原有「二宮尊德銅像」，後為「光復後復校紀念碑」所取代。

1787年出生的二宮尊德，又名二宮金次郎，常見一邊背負柴薪，同時努力讀書，是日本江戶時代後期的農政家、思想家，為台灣日治時期勸導學生認真讀書的勤學典範，在各小、公學校的校園中，以二宮尊德為主角的雕像最為普遍。



摘自本校農林學校時期第7回畢業紀念冊

「光復後復校紀念碑」乃光復時期（民國35年）本校復校時所設立，原設置於舊行政大樓正門左側，立碑處為農林時期供奉的二宮尊德銅像位置。

該碑目前保存於圖書館「宜大記憶庫」，碑背文字雖已風化毀損，但本校退休教師蘇溫禧曾拓印碑文，內容如下：

中華民國三十五年七月本校光復紀念碑  
晦盲五十載，重見天日光。金甌弭遺憾，改弦亟更張。  
固圉收版籍，閱世慨滄桑。我心石匪轉，祖國誓未忘。  
一朝果勝利，還我舊封疆。旭輪擢芒采，漢幟列飛揚。  
經綸美麗島，鎖鑰太平洋。建設任艱鉅，絃誦首賢匡。  
邛治賴文化，捷足入康莊。舊邦景新命，覆幬及梯航。  
尊親周血氣，安識懷與攘。書此為紀念，地久復天長。



摘自本校第一輯校史



摘自本校農林學校時期第7回畢業紀念冊



拓碑文，現存於宜大記憶庫內



### 2.3.2 蔣公銅像的興建與遷移

依本校《大事紀》記載：「民國 40 年 5 月 12 日，名雕塑家楊英風的作品『蔣公半身銅像』於本校廿五週年校慶奠基，各界來賓五千餘人參加盛典。該項活動係本校、校友會及家長會共同發起，用以感謝去年總統親臨本校巡視（據《宜蘭縣設縣 30 週年大事記》記載：民國 39 年 10 月 21 日，蔣中正總統蒞宜蘭農校）；該銅像預計 10 月 31 日落成。」民國 70 年前後因椰林大道拓寬時移除。

民國 74 年 4 月 5 日於大礁溪實驗林場舉辦忠信樓及蔣公半身銅像落成揭幕，目前聳立在本校實驗林場的忠信樓前。



摘自本校農業職業學校時期五年制第 1 屆 高級部第 6 屆畢業紀念冊

待校園新建大道完工後，當時校友會會長林燈又捐獻一尊全身的蔣公銅像，於民國 71 年 4 月 5 日恭獻蔣公銅像揭幕，聳立於本校前庭。該銅像於民國 90 年底移往本校實驗林場苗圃前。



農工職校時期母親節活動，于延文校長與模範生的母親們在蔣公銅像前合影



民國 52 年 3 月省府主席黃杰蒞校巡視



忠信樓前的蔣公半身銅像



民國 71 年 4 月蔣公全身銅像揭幕典禮



苗圃中的蔣公全身銅像

### 2.3.3 精神堡壘——無敵鐵金剛

建於民國 67 年，該時期在校生戲稱為「無敵鐵金剛」；原址即現今司令台。該建築為本校林哲文老師設計；經費是由本校代縣府復耕珍珠農場之盈餘款，經教育廳同意撥用興建，工程費為 237,000 元。



摘自本校第一輯校史



摘自 72 學年度畢冊



歡樂的學生活動，遠望一群學生坐在堡壘前 (摘自 69 學年度畢冊)

### 2.3.4 禮運大同篇碑石

人文及管理學院庭園中那方禮運大同篇花崗岩石碑是前校友會會長林燈校友捐獻的。



碑石的舊貌 (摘自本校第一輯校史)



禮運大同篇碑石的現況

### 2.3.5 穩紮基礎、發展尖端——教稽大樓前的鋼雕

學校由高職升格專科初期，因班級數急遽增加，導致教室嚴重不足。為因應教學需要，第一幢以普通教室為主的大型建築遂於民國 84 年興建完成，曹以松校長以「教稽大樓」為其命名。大樓前的鋼雕作品塑造時間則稍晚，用鋼雕的主題與該大樓名相互呼應，足見曹校長辦學的用心。



民國 86 年 6 月在鋼雕前歡送曹以松校長榮退合影



敬業樂群  
力學篤行

### 2.3.6 校訓勒石

「篤學、力行、敬業、樂群」校訓是自民國 78 年專科時期沿用至今，為美化校園前庭景觀，第三屆校友會理事長李春男等校友提議，共同捐贈刻有校訓之巨石壹座並經校園規劃委員會會議決定，設置於新建綜合教學大樓正門前方，與當時本校最具歷史意義之小葉南洋杉比肩聳立。

該巨石景觀落成於民國 99 年 5 月 12 日（本校 84 週年校慶、綜合教學大樓落成典禮），由圖書館前館長黃桂生及主任秘書羅祺祥撰文完成巨石後方之「慶巨石景觀落成誌」以茲留念（右圖）。



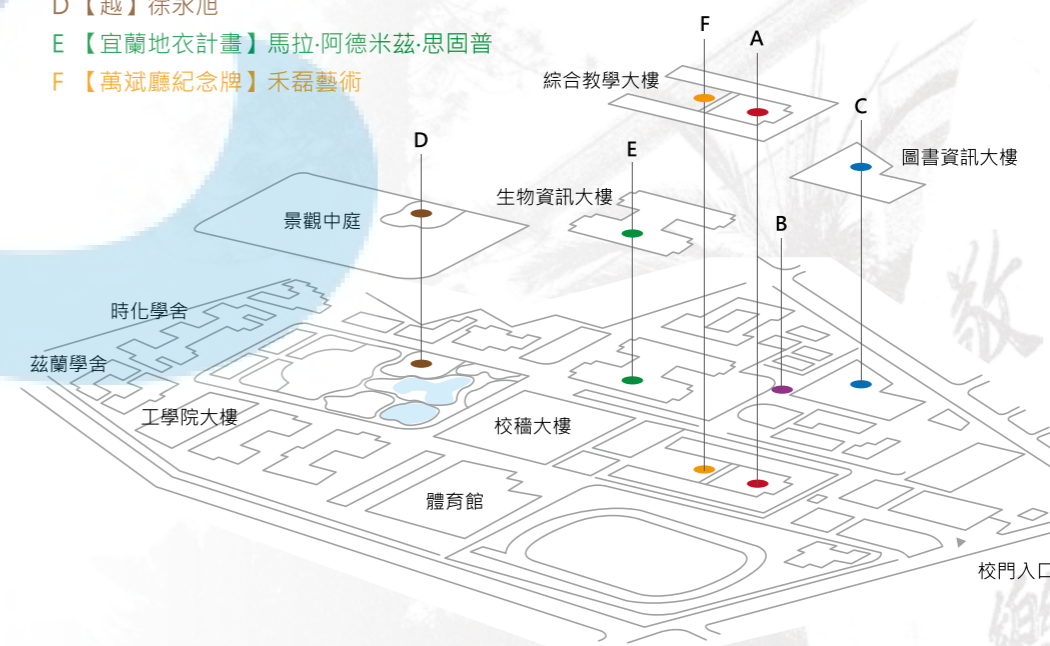
### 2.3.7 公共藝術

讓自然之風吹進校園，本校於民國 101 年 5 月召開「自然無盡藏」公共藝術品啟用開幕記者會。

該項公共藝術由禾磊藝術公司策展，其策展理念以與自然依存，回歸質樸與勞動的簡約精神，與土地結合，彰顯深蘊於土地的文化價值。本案歷經兩年的規劃期，結合海、土、風、綠、光元素的藝術作品，挖掘人與自然共依共存的關係與情感，將成果轉化為校內的 5 件作品。

103 年 8 月文化部舉辦「2014 第 4 屆公共藝術獎評選」，本校計有「人與土地」、「水牛風」、「宜蘭地衣計畫」、「越」與「啟航——蘭陽之舟」5 件作品入圍，更入圍「卓越獎」與「環境融合獎」，其中「卓越獎」屬於公共藝術獎的最高榮譽，本校是全台唯一入圍的大學。

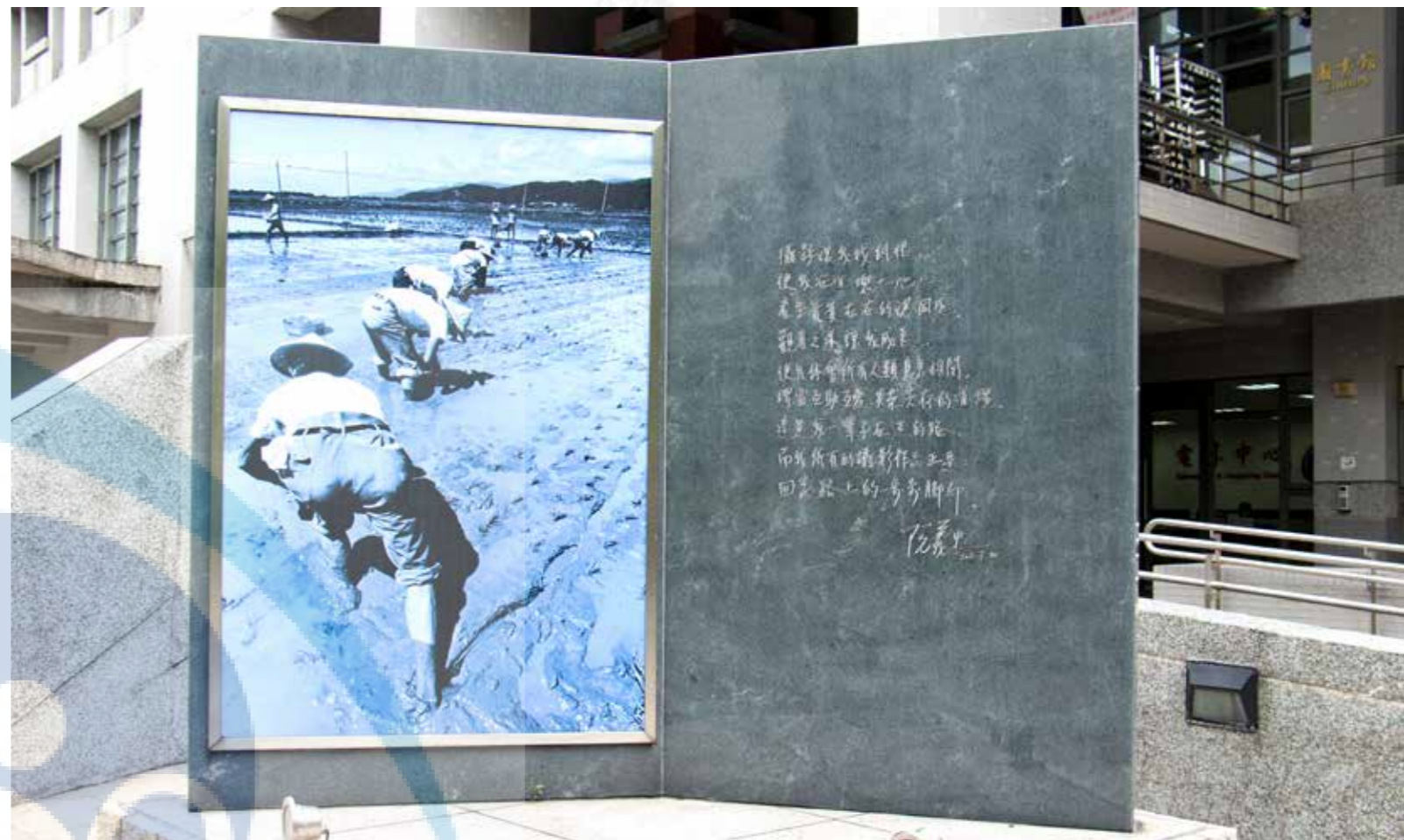
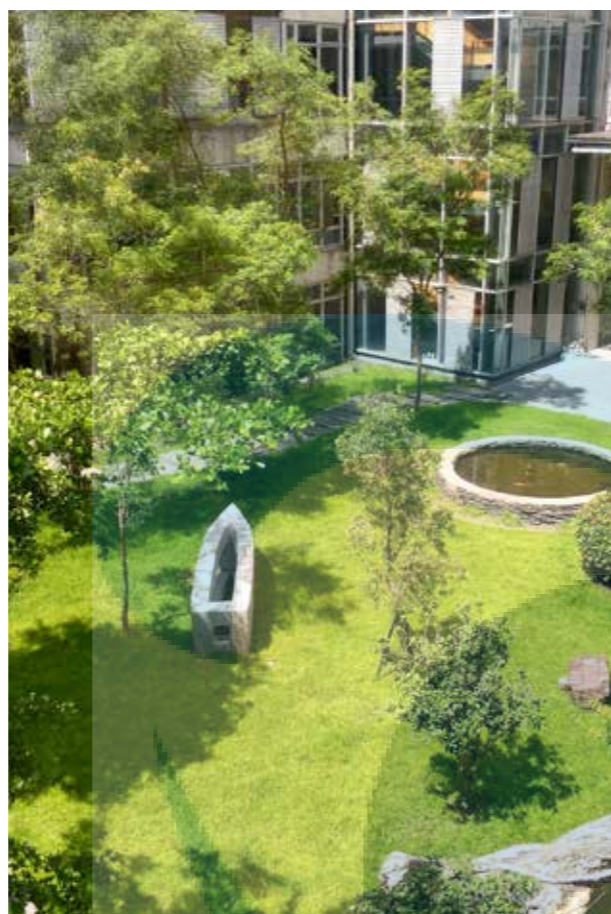
- A 【啟航—蘭陽之舟】黎志文
- B 【人與土地】阮義忠
- C 【水牛風】本間純
- D 【越】徐永旭
- E 【宜蘭地衣計畫】馬拉·阿德米茲·思固普
- F 【萬斌廳紀念牌】禾磊藝術



取材自禾磊藝術為本校創作之公共藝術說明篇

### 2.3.7.1 啟航——蘭陽之舟／黎志文

以「船」與四組座椅組成的石雕，連結宜蘭的自然環境脈絡與人文歷史的精神象徵，彰顯堅韌的宜蘭文化意識；破浪而行的動態感，期許與祝福本校師生，秉持先人開墾的精神，順利開展未來。



### 2.3.7.2 人與土地／阮義忠

阮義忠先生於民國 76 年以宜蘭頭城為主題的攝影作品中，宜蘭農民成排赤足彎腰播種的黑白影像，轉換成書本的造型裝置；展現出幾近於米勒拾穗者的謙卑；畫面超過六分之五的比例是與農夫足下的田地泥漿，提醒本校師生們莫忘身體與土地血脈相連的草根性。

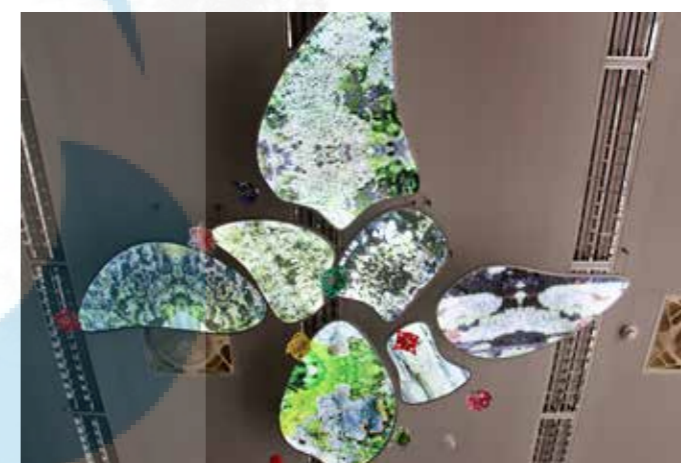
該篇文字如下：

「攝影讓我找到根，使我在這塊土地上，產生實實在在的認同感，觀看之道讓我成長，使我體會所有人類息息相關，理當互助互愛，共榮共存的道理，這是我一輩子在走的路，而我所有攝影的作品正是回家路上的一步步腳印。」  
阮義忠 2011.7.20」



### 2.3.7.3 水牛風／本間純

以靜態的窗簾雕塑呈現受風吹拂飄揚波動的動態，仿擬被風吹翻的書頁，引進自然風的意象。作品的意涵取材自印第安傳；當清風吹拂，春天來臨，就是印第安人自冬天的閒散裡振作，整裝追逐水牛遷徙的時候，也象徵宜蘭大學圖書館裡學生孜孜不倦的學習。(下圖／右圖)



### 2.3.7.4 宜蘭地衣計劃／瑪拉·阿德米茲·思固普

藝術家瑪拉·阿德米茲·思固普為宜蘭量身訂做一個環境科學與藝術結合的計畫，他呈現宜蘭市或周遭山野裡所能發現的地衣。透過這個計畫，我們更深入了解自身的環境與寶貴的自然資源。地衣的影像經過放大，以及燈光照亮，讓人們驚奇於地衣的美麗，原來不起眼的小小生物是最美麗、最值得珍惜保護的事物。(左圖／上圖)

### 2.3.7.5 越／徐永旭

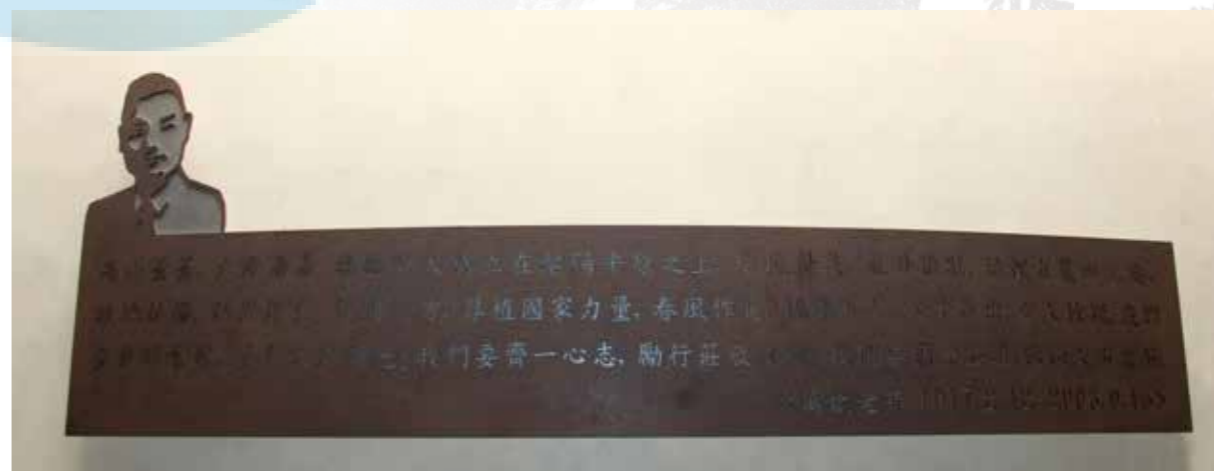
這件作品的特色，便是藝術家完全不以機械，而以自己的雙手，將土條一圈一圈的揉搓、捏塑堆疊而形成；也不以釉彩覆蓋泥土的本質，而是呈現土質窯燒之後泥土的原色原質感。作品的形式，是身體勞動律動的延伸釋放，象徵宜蘭人對土地的親近與熱愛。



### 2.3.7.6 萬斌廳紀念牌

本校萬斌老師於民國 95 年 9 月 15 日逝世，其一生自奉甚儉，所遺財產悉數捐贈本校，提作優良學生獎學金與清寒學生救助金。萬斌老師生前作育英才無數，身故仍嘉惠校園學子，學人風範令人感佩難忘。其於古文及詩詞之造詣甚深，本校校歌歌詞亦由萬斌老師所作。

萬斌廳紀念牌引用已故萬斌老師所作之校歌並以萬斌老師照片剪影表現其風采。



### 2.3.8 宜蘭農校遺址紀念碑

本校的前身是「臺北州立宜蘭農林學校」，學校的所在地其實是一處十三行文化舊社類型的考古遺址，年代距今約 400 年前後，沿襲學校舊名而列冊稱作「宜蘭農校遺址」。根據遺址的地質生土層研究顯示，大約在西元 3 世紀到 15 世紀，大約 1,000 餘年的時間裡，曾發生過多次不同程度的洪水氾濫，該遺址極可能是口傳認知與歷史記載的「擺厘舊社」。

本校創校時即發現史前文物。然而，光復前很少有考古調查工作；光復後僅有少數學者進行調查，但並沒有重大發現。直到民國 89 年、95 年進行大規模工程建築施工開挖時，遺址文物才得以呈現在世人眼前。

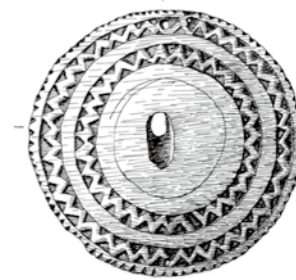
該遺址幾次發掘，出土遺物約 3.2 萬件，目前典藏於宜蘭縣政府文化局、中里倉庫，包

含：植物種子、獸骨和貝類等生態遺留，多達七個墓葬區，同時發現目前最大的金鯉魚金屬編物，長達 50 公分，還有許多瑪瑙、琉璃、安平壺等陪葬品，顯見當時社會制度與文化水準都頗具規模；而在出土的陶罐、瓷器當中，更有來自日本或中國的製品，顯示噶瑪蘭人曾與航海貿易的商人有大量接觸，更顯示當時對外貿易活動相當活絡。

民國 105 年 4 月 14 日經由吳柏青校長的積極擘畫，在校內體育館前路口設立定標地牌並特立宜蘭農校遺址解說牌，裨益世人知曉在本校校園內發現的蘭陽先民遺跡。



本校設立之「宜蘭農校遺址」紀念牌，取材自遺址出土之噶瑪蘭文化遺物，從雕版上的刻紋、金箔片上的人臉圖騰、魚形金屬編物三者合一而成。圖為唐杰廣告林宏懋先生所設計。



雕版



彎月形金箔片



魚形金屬編物



### 2.3.9 宜蘭農校遺址文化層

本校座落於「宜蘭農校遺址」範圍，為目前已知全國少數校園區域內發現史前遺址之大專院校，深具珍貴文化資產之價值。因遺址的發現讓本校歷史往前推至 400 年，除製作遺址故事簡介、開發相關遺址圖騰文創品，以及互動導覽系統外，另透過宜蘭縣政府文化局、宜蘭縣史館、蘭陽博物館的全力協助，邀請多位相關人士以訪談方式還原發掘史前文物經過與文化內涵，107 年 12 月以遺址影片、互動導覽、裸眼 3D 讓文物動起來的「穿越時空·倒轉 400 年——宜蘭農校遺址故事」展覽，突顯這片土地上人們曾經走過的故事；108 年 5 月 9 日由宜蘭縣政府文化局與本校首度合作共同主辦「歸來·宜蘭農校遺址微展」，藉由發掘出土的文化遺物回到學校，讓師生親炙老祖先的美感與生活；109 年 5 月 27 日於幾乎相當於當年發掘農校遺址的相對位置——行政大樓地下一樓萬斌廳建置「宜蘭農校遺址文化層」展區，展示區域分為「門廳牆體立面」、「仿製文物展示」及「多媒體互動區」三個區塊，地下空間呈現地底下的歷史，氛圍感十足，讓民眾可以較全面性的瞭解宜蘭農校遺址歷史軌跡，一窺噶瑪蘭族先民的生活與文化。





篤學力行  
敬業樂群

南洋杉與喜鵲歸巢 (鄒祐民攝)