



第一章  
青青校樹

## 第一章 青青校樹

本校校園內的植物生態十分豐富，老樹遍佈。僅以庭樹概略估計，就有六、七十種之多；伴隨而來的鳥類，如：喜鵲、台灣藍鵲、黑冠麻鷺、夜鷺、泰國八哥、烏秋(大卷尾)、白頭翁等，在校園的樹上，隨處可見。

本章僅敘述種植年代較久遠的十餘株老樹，並將老樹位置標示在校區略圖上，俾便尋找。(以英文字母T示之)

T1	小葉南洋杉	T7	茄 苳 (重陽木)
T2	白千層	T8	黑板樹
T3	象牙樹	T9	榕 樹
T4	玉蘭樹、第倫桃	T10	小葉欖仁樹
T5	菩提樹	T11	台灣欒樹
T6	楓 香		



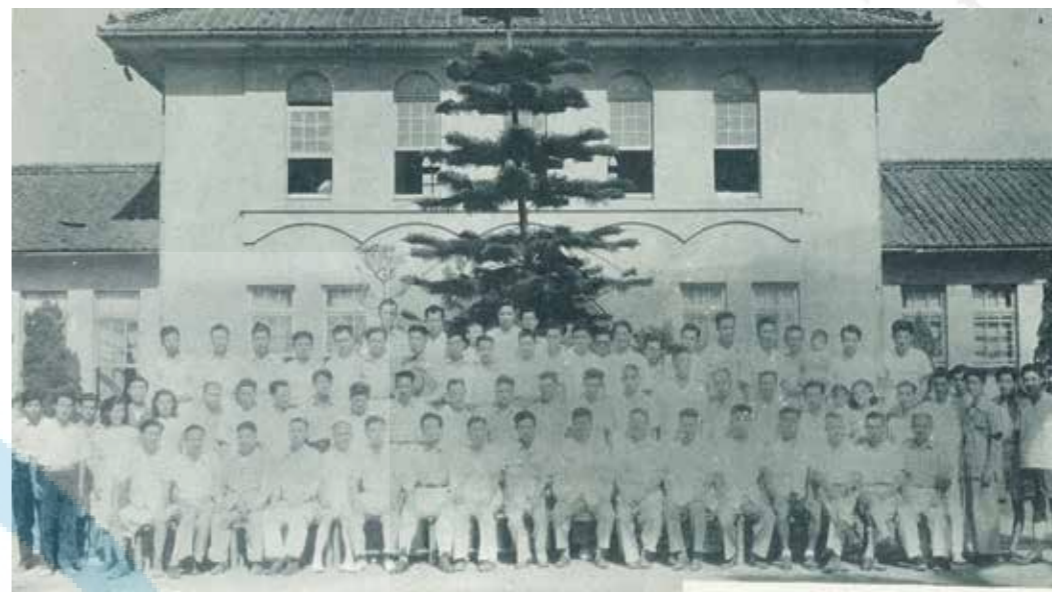
校區老樹位置略圖

## 1.1 小葉南洋杉

小葉南洋杉，原是一位日籍教師於民國25年（昭和11年，1936）自日本引入，並種植於花盆裡。民國34年（昭和20年，1945）台灣光復，他在回日本前，將這株已長成小樹的盆栽移植到行政大樓前，自此昂然挺立於校園裡，逐漸長成枝繁葉茂、飛鳥築巢的參天古樹，伴隨本校自台北州立宜蘭農林學校、臺灣省立宜蘭農業職業學校、臺灣省立宜蘭農工職業學校、臺灣省立宜蘭高級農工職業學校、國立宜蘭農工專科學校、國立宜蘭技術學院與國立宜蘭大學等各個不同時期的改制與發展。80餘年來，歷屆畢業生都喜歡在樹前合影留念，成為大家共同的回憶。

小葉南洋杉在低海拔地區成長不易，這樹種原產於澳洲諾福克群島，樹型筆直挺拔，樹皮為黑褐色片狀剝落，最重要的特徵是側枝輪生於樹幹，因而十分罕見。民國70年代，他的高度已接近24公尺，是校友們印象最深的一棵樹。他有好多傲人的紀錄，是其他校樹所望塵莫及的：

- 在歷屆畢業紀念冊中，出現次數最多。
- 畢業生拍合照留念時，都選此樹作為背景。
- 是外賓拍照留念「來此一遊」的必取景點。



民國40年，小葉南洋杉初具英姿，已有畢業班來此拍合照。（摘自本校農業職業學校時期高級部第4屆畢業紀念冊）



民國41年，樹高尚不及行政大樓的屋頂。（摘自本校農業職業學校時期五年制第1屆高級部第6屆畢業紀念冊）



民國45年前後的英姿，重陽木樹冠美、椰子樹林也美、小葉南洋杉的風姿更美。（摘自本校農業職業學校時期，五年制第6屆高級部第11屆／初級部第13屆畢業紀念冊）



行政大樓前的小葉南洋杉（摘自本校第一輯校史）



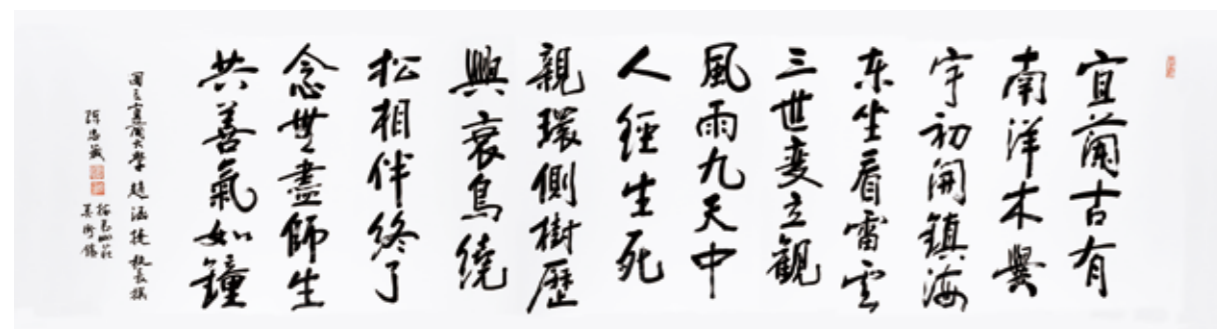
約 70、80 年代之校樹 (摘自本校第一輯校史)



校樹樹根部經過自然風乾及漆上平光漆後，放在行政中心一樓穿堂，他的外觀有人覺得像「千手觀音」、「龍頭」

但，樹齡 80 的小葉南洋杉，於民國 101 年開始呈現老化跡象，經本校森林暨自然資源學系多位師生，以及林業試驗所數位樹病專家搶救，發現樹身已完全枯朽，施救無效，恐有傾倒之險；遂經行政會議以安全第一獲致共識，於 102 年 7 月 11 日早上展開移除工作，忍痛將

他鋸斷放倒。前校長趙涵捷除帶領師生向其默哀外，並朗讀自撰的七言律詩〈悼念校樹小葉南洋杉〉：「宜蘭古有南洋木，鬢宇初開鎮海東。坐看雷雲三世變，立觀風雨九天中。人經生死親環側，樹歷興衰鳥繞松。相伴終了念無盡，師生共善氣如鐘。」



陳忠藏校友書寫「悼校樹」

更值得一提的是，枯樹製成三個藝術品，讓小葉南洋杉留下身影，繼續守護校園，延續師生情感；取其根部、樹幹及頂端等三個部位，透過自然風乾及漆上平光漆，變成呈現原始風貌的裝置藝術；「一個逝去的生命，造就另一個新生！」長置本校行政大樓一樓穿堂、校長室外小花園及圖書資訊館二樓大廳，繼續陪伴師生，象徵宜大精神生生不息。



校長室外小花園，也保留了一段小葉南洋杉樹幹，但因保留之小葉南洋杉已風化蛀掉，於民國 107 年底撤除。

此外，施工時的木屑也收集起來，放在一千個小玻璃瓶作為紀念；其中，穿堂的樹根裝置藝術，有人說像「千手觀音」、「龍頭」，由於面對校門口，宜大希望守護學生平安；圖書館的樹幹上，也留著當初喜鵲築巢的原貌。

## 1.2 白千層

永遠都是「衣衫襤褸」模樣的白千層，原產地是澳洲，樹皮呈褐色或灰白色，有彈性且鬆如海綿；每年木栓形成層都會向外長出新皮，並把老樹皮推擠出來，但老皮仍然層次分明地一層貼著一層的留在幹上，層層堆疊，脫也脫不完。

農林時期教學區教室旁，原有的一排白千層樹，已於民國 69 年改建教學大樓時全部砍除。該樹因具有多層裹著樹幹鬆軟的灰白色樹皮，可以對付強風的吹襲，所以在校園中生長得很好。



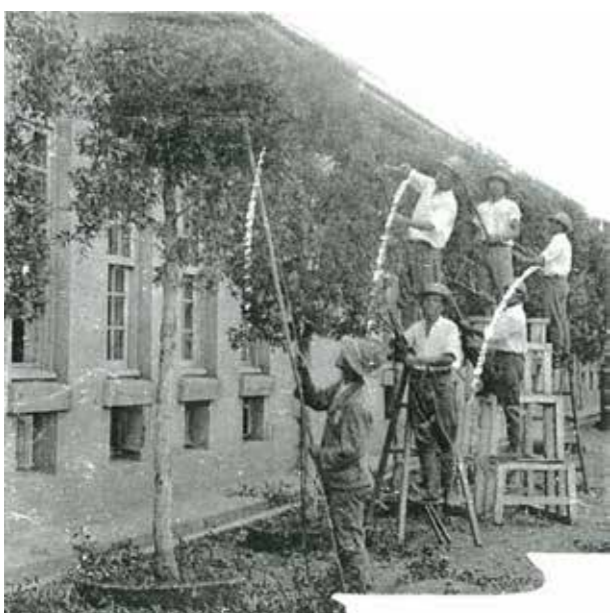
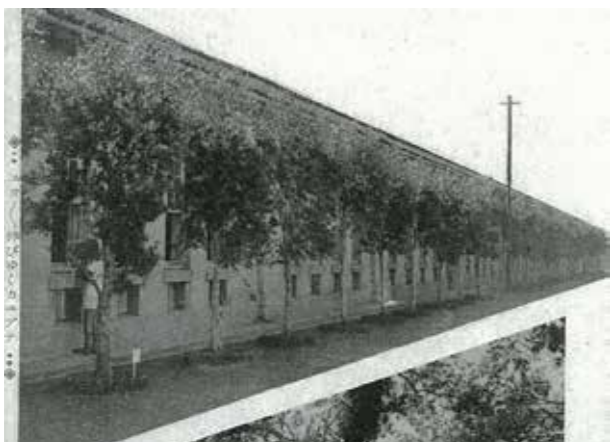
早年教學區旁邊剛種植的白千層樹苗，還不到成人的高度。(摘自本校農林學校時期第 7 回畢業紀念冊)



民國 26、27 年時已高及屋簷。(摘自本校農林學校時期第 9 回畢業紀念冊)



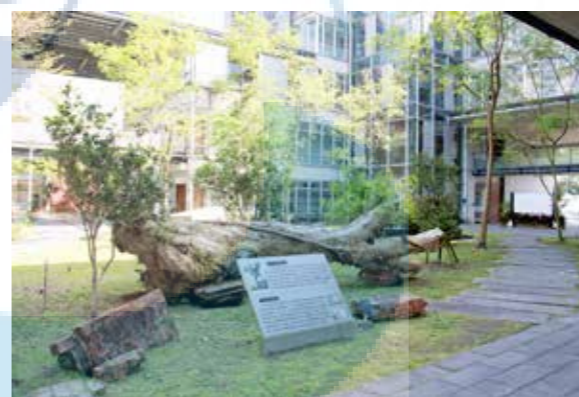
校樹有一段樹幹放在圖書館，上方有一個鳥巢，是之前喜鵲築巢時留下，校方也完整保留。



上圖：整排白千層樹已茁壯成型。下圖：維護修剪。  
(摘自本校農林學校時期第 12 回畢業紀念冊)



下圖：一樓教室旁的那一排，已於改建教室（即現今教學大樓）時全部砍除。（摘自本校第一輯校史）



這株聳立在本校中庭花園長達 40 年的白千層（上圖）與校樹「小葉南洋杉」曾被校友合稱為「夫妻樹」。由於白千層樹皮會自然剝落與增生，被當作傳情紙片。在小葉南洋杉全株枯朽，被迫移除的兩天後（民國 102 年 7 月 13 日）也被蘇力颱風吹倒。為了彰顯他的蛻變意義及闡揚本校關懷自然生態的傳統，遂將其樹幹原地放倒，作為自然地景，以茲紀念（左圖）。



校園外東北角的幾棵老樹頭，當年是種在校園內的，因圍牆內縮，而「變」成在人行道上。

校門口及神農路和農權路交叉口一整排的白千層，花開時節，在葉叢間開滿了雪白的花朵，層層疊疊、綿綿密密，淡雅的白花點綴整排高高瘦瘦的白千層，遠遠望去像是掛著燈飾的耶誕樹，煞是好看。



圖資館與人管院前這一棵白千層分枝茂密，時有松鼠於其間來往跳躍。

### 1.3 象牙樹

象牙樹曾是臺灣特有種，原產地在台灣南部，木材呈黑色，生長緩慢，材質緻密，磨之有光澤，用途和烏木類似，為珍貴木材之一。

象牙樹原種在舊行政大樓正門邊與光復後復校紀念碑並排。民國 69 年該大樓改建時，移植至中正堂（改名為學生活動中心）東側。右圖現況根部上方約 80 公分處疑似有被鋸過的痕跡。



民國 69 年，行政大樓第一次改建時，移植在中正堂（現改為學生活動中心）東側，當時仍有修剪造型。  
（摘自本校第一輯校史）



象牙樹現狀 (109 年 9 月攝)

## 1.4 玉蘭樹、第倫桃

人文及管理學院院址的前身是圖書館，該建築完成於民國 77 年。這些樹都是那年種的。第倫桃每年結果；玉蘭樹因庭院的地下水位太高，每年樹葉茂密，但花朵卻不多。

第倫桃為外來種，從夏威夷等地引入，葉片側脈極為明顯，互生平行排列，看上去就像許多小洗衣板掛在樹上；果實呈圓球形，直徑 10～15 公分，在冬末春初的落果期間，果重約可達 1 公斤左右。



種植在人文及管理學院前的玉蘭樹及第倫桃

## 1.5 菩提樹

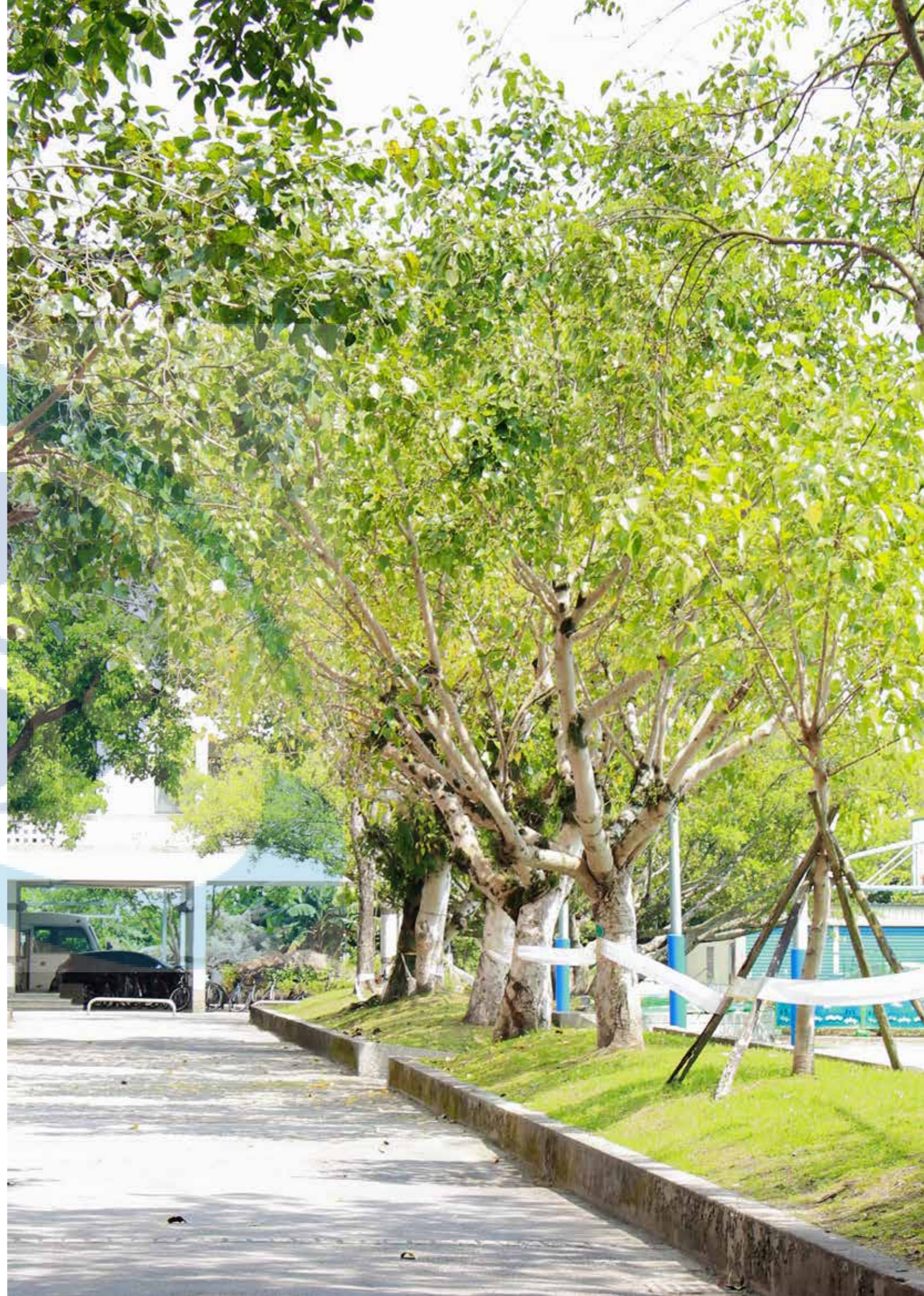
菩提樹原產地在中國南部和印度等地，種名 *religiosa* 乃為「神聖的」、「宗教的」之意，是為了紀念釋迦牟尼於此樹下悟道而命名的，傳說在印度被稱為「聖樹」，屬常綠大喬木。

原種在舊運動場司令台兩旁，因生長快速，樹蔭大，常是在該處運動人士休息聊天的地方。

大學時期運動場司令台改建期間，部分菩提樹被移植至學生宿舍前面的路邊。



學生宿舍前的菩提樹



## 1.6 楓香

楓香別稱台灣香膠樹，樹脂具特殊芳香，秋天樹葉會變紅，將葉片搓揉後有番石榴的香味，為世界上遺存至今最古老的樹種之一。

學校北邊與縣立文化中心及復興國中之間，隔著一條農權路。路兩旁的楓香樹，是民國73年植樹節時，本校各班學生代表種植的。當年的幼苗，如今早已成蔭，每當春、夏、秋三季節，路邊樹蔭下常有路人在此徜徉，悠閒自在，好不愜意。



農權路上的楓香，在秋冬落下的片片紅葉也常被人們拾起、欣賞，製成書籤、卡片。  
(前面那排樹幹較細者是楓香，後面那排是白千層。)



格致大樓前也有些老楓香樹，佇立一旁靜靜看著人來人往。

## 1.7 茄苳（重陽木）

茄苳是本地樹種，分佈在低海拔地區。樹冠為傘形，極具遮蔭效果，因土生土長且壽命又長，常可生長成巨樹，其濃密的樹冠，以及褐色粗糙的寬大樹幹，就像一位歷盡滄桑的長者，所以茄苳又名「重陽木」，與榕樹、樟樹一樣，成為鄉里百姓膜拜的神樹。

校門口這幾棵茄苳樹，約在農林末期或農校初期那段時間種植的，早年樹蔭下，總有兩輛人力車（後期改為三輪車）停在那裡，方便學校師生租用。

民國 68 年底，因校園擴建，校門重新改建，校門口這兩株茄苳樹因蟲害及根部四周受柏油封閉影響，生長受限，曾大量落葉；經搶救及改變生長環境後，現今已恢復昔日風貌。



風雨中、烈日下，站在大門口的茄苳一直守護著進出宜大的每一個人。



校門口茄苳樹的今昔



左下圖是民國 40～50 年代的照片，小劇場的前身是游泳池，游泳池牆邊的幾棵老茄苳，如今仍生機蓬勃、樹蔭濃密。（摘自本校農業職業學校時期五年制第 6 屆 高級部第 11 屆 初級部第 13 屆畢業紀念冊）

## 1.8 黑板樹

該樹種在日治時期引入臺灣，材質鬆軟細緻，可為黑板材料，故稱黑板樹。由於該樹種的木質鬆散，樹枝易斷不適合颱風好發區的台灣；另，花朵有異味，種子容易擴散而搶奪原生樹種的生存空間。

在校門右側的圍牆內，原種植了一長排的黑板樹，樹型高大挺拔，聳立在圍牆邊，很有氣勢。

民國 102 年，本校主辦全國大專校院運動會時，圍牆又內縮了些，那整排的黑板樹因與圍牆地基靠得太近而被砍除，改種烏柏樹。黑板樹屬夾竹桃科植物，具毒性，並且每逢開花時節，其花粉容易引發呼吸道疾病者發病，這些都是學校要更換樹種的原因。目前校門口還剩幾株挺立在原址，留供師生們懷念。

校內目前在人文及管理學院與博雅學部通識教育中心相鄰的小道上，尚有數棵黑板樹佇立。

校門口留有 3 棵黑板樹，直立式校名柱前也遺留約 3 棵，挺立在神農路上，共同見證宜蘭興盛（上二圖）。

人文及管理學院與博雅學部通識教育中心相鄰的小道（下圖）。



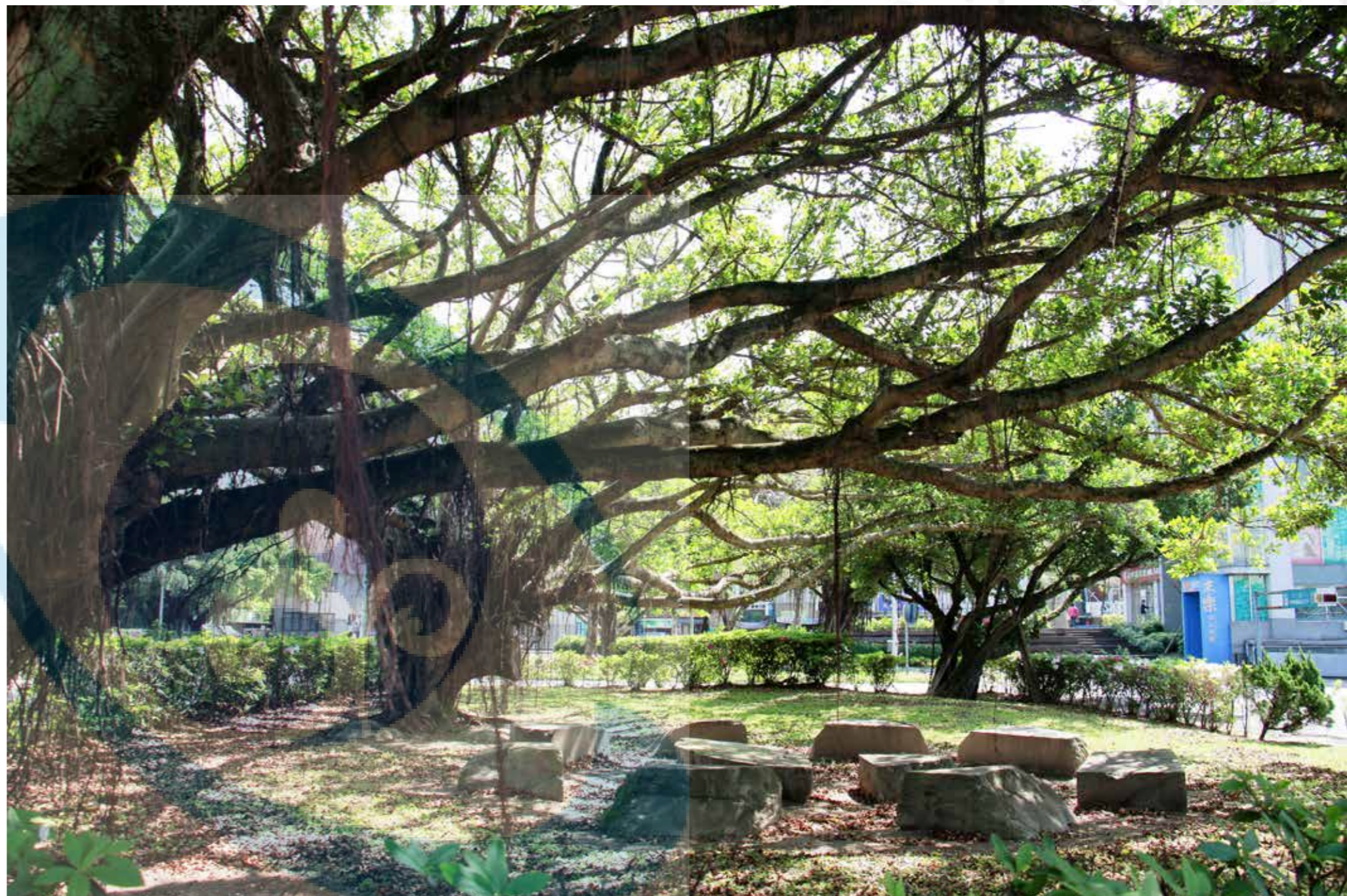
## 1.9 榕樹

榕樹是台灣常見的植物，常綠大喬木，高可達 20 公尺以上，具有懸垂氣生根。因樹冠寬廣、枝葉濃綠，能容人納蔭，故名為「榕」樹。

人文及管理學院前這棵大榕樹（下圖），是民國 77 年改專科時，由外國語言教育中心（原家事科館）那邊移植過來的，因為根部已嚴重侵蝕到樓房的地基。

移植到新環境的榕樹適應得很好。好長一段時間，凡是學校裡舉辦各項全國或全縣等大型考試時，樹蔭底下總是坐滿了考生和陪考的家人。





此外，在本校北邊圍牆邊那棵榕樹的根，竟盤滿了圍牆，並且在圍牆外再度伸入地底（上圖），蔚為奇觀。

校門內前庭院區也種植了幾棵（右頁圖），他們的種植時間大概是在民國 80 年代末。



### 1.10 小葉欖仁樹

原產於東非洲的馬達加斯加島，枝條輪生，層次分明有序，向四周開展，酷似經過人工修剪整型，外型像雨傘疊在一起，極為優雅美觀。

由於校內這條大道呈現出樸實典雅的氣息，曾經媒體舉辦的「大專校院校園風景網路人氣票選」票選為全國大專校院十大人氣校景之一；也曾是三立電視台偶像劇「我的自由年代」大學校園的拍攝場景。



### 1.11 台灣欒樹

台灣欒樹是台灣特有原生樹種，名列世界十大名木之一。滿株綠葉，直到開花時呈黃色，結果時又轉為紅褐色，至蒴果乾枯再成為褐色而掉落，共有四色，觀賞期特長，所以被稱為四色樹。初秋開花時柔黃色的圓錐花簇密生樹頂，遠望就像金雨灑落。台灣欒樹有個美麗的洋名，就叫做「台灣金雨樹」。

每天的日出與日落，常有本校師生與社區居民在這兒留連、沉思、健行或慢跑。這條由台灣欒樹與小葉欖仁樹合體組成的「林蔭大

道」，曾獲選為全台大學十大人氣校景之一，伴隨著大家度過漫長歲月，蘊含著蘭陽平原最動人的記憶，靜候著世人來這兒——停·看·聽！這，就是本校的林蔭大道。

孔子在《論語·為政》說：「學而不思則罔，思而不學則殆。」配合本校 88 週年校慶暨林蔭大道榮獲十大人氣校景，為彰顯宜大特重「學」（踏實學習）與「思」（創意思考）結合的精神，特將這條美麗的林蔭大道命名為「學思林蔭大道」。



